

FÆLLES BØRN – FÆLLES ANSVAR

Den røde tråd i arbejdet med
børn, unge og familier i Hillerød Kommune



FÆLLES BØRN – FÆLLES ANSVAR

Den røde tråd i arbejdet med børn, unge og familier i Hillerød Kommune

- Politik – En sammenhængende børne- og ungepolitik
- MISO – Mål – Indhold – Struktur – Organisation
- Handling – Sådan arbejder vi med barnet, den unge og familien

Børn, Familier og Kultur
Hillerød Kommune 2007

Udgivet af:

Hillerød Kommune 2007
Børn, Familier og Kultur
Harløsevej 20, 3320 Skævinge

Udarbejdet af:

Fælles Børn – Fælles Ansvar
Afdelingschefer og sektionsledere
i Børn, Familier og Kultur

Foto:

Ireneusz Cyranek, www.cyranek.dk
Kenny Lurger Amelung
Hillerød Kommune

Layout:

Christine Darlov, mediegrafiker

Tryk:

Hertz bogtrykkergården a/s
Abildager 21, 2605 Brøndby

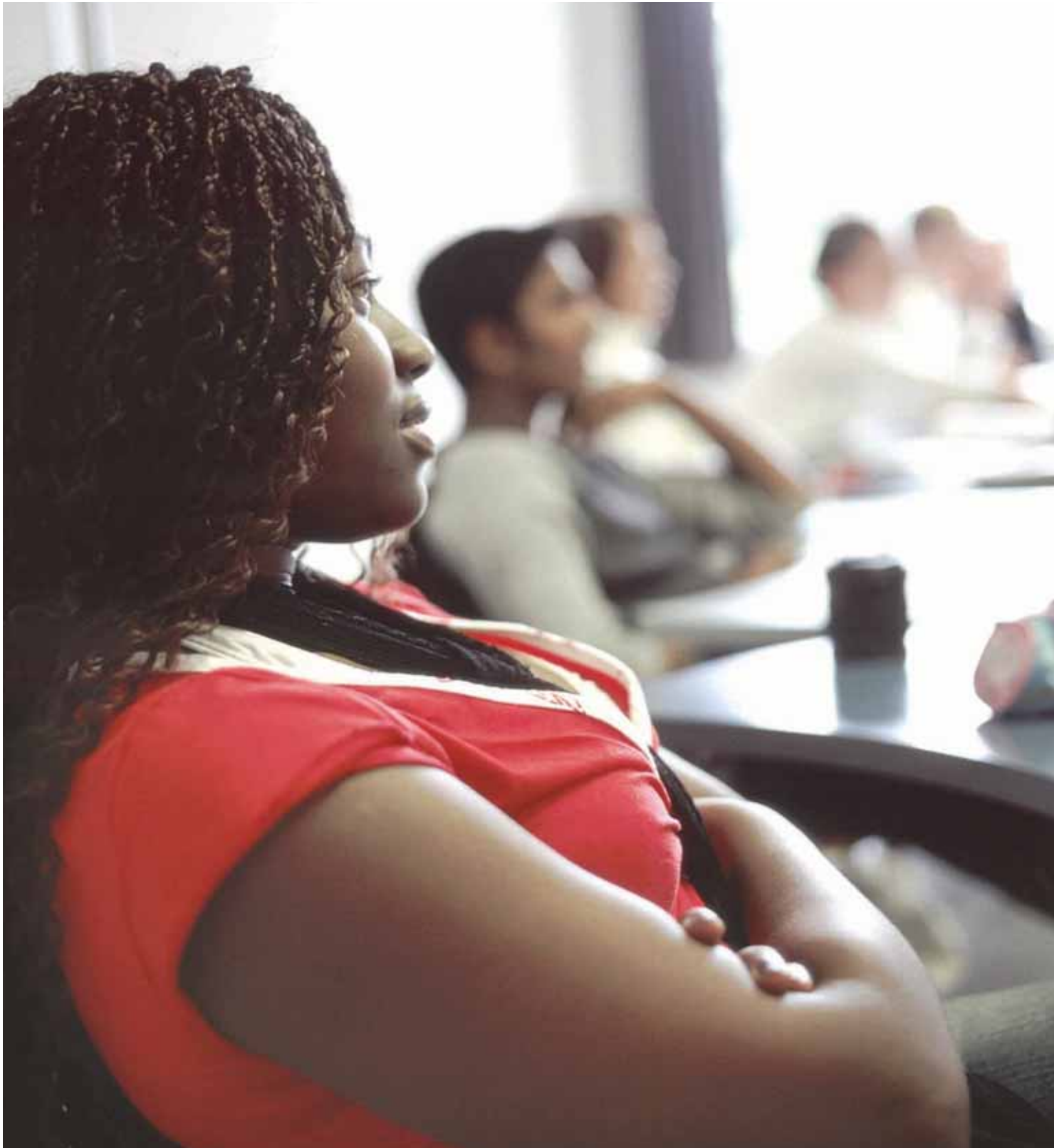
Oplag:

800 stk.

© **Copyright:** tekst og billeder

SAMLET INDHOLDSFORTEGNELSE

04	POLITIK
08	Rammesætning
10	Udarbejdelse af en sammenhængende børne- og ungepolitik
11	Børn og unge opdelt i fem kategorier
12	Uddybning af de fem kategorier
14	Centrale udmeldinger i forhold til de fem temaer og de fem kategorier
16	Børn i det almene/sundhedsplejen
18	Børn i det almene/daginstitutionsområdet og SFO
20	Børn i det almene/skoleområdet
22	Store børn og unge i det almene
24	Sarte børn
26	Risiko børn
28	Truede børn
30	Behovsbørn
32	Fremadrettet proces
34	Historik om vedtagne børne- og ungepolitikker i Skævinge og Hillerød kommuner
39	Efterskrift
40	MISO
44	Indledning
45	Visioner
48	Overordnet organisation
50	Distriktsområder
51	Ledelsesmæssig forankring
51	Tværfaglige Pædagogiske Ledelsesteams
53	Tværfaglige teams under Familier og Sundhed
54	Samarbejdsrelationen – en grafisk model
54	Værdigrundlag
57	Hillerød Kommunes tilbuds- og foranstaltningsprofil
58	Tids- og handleplan for MISO – 2007
58	Materialeoversigt
60	HANDLING
64	Sådan arbejder vi med barnet, den unge og familien
64	Sådan arbejder vi – fra bekymring til handling
64	Fase I – Hvad skal personalet starte med at gøre, når en bekymring opstår?
66	Fase II – Bekymringen drøftes i et udvidet samarbejde med hjemmet
67	Fase III – Bekymringen er fortsat til stede eller blevet forstærket
71	Fase IV – Udvidet lokalt samarbejde med barn, ung og familie – Fase 4 mødet
73	Fase V – Når der er behov for mere end den lokale indsats
77	Om underretning og underretningspligten
79	Om tavshedspligt og videregivelse af oplysninger
81	Processer



POLITIK - Børn, Familier og Kultur

En sammenhængende børne- og ungepolitik



04 – 39

POLITIK

FORORD

Alle kommuner i Danmark skal inden udgangen af 2006 udarbejde en sammenhængende børne- og ungepolitik. Denne udarbejdede politik bygger på de erfaringer, der i de senere år er indhentet fra arbejdet med det samlede børne- og ungeområde i både Skævinge og Hillerød.

Langt de fleste børn og unge i Danmark er velfungerende og har et godt børne- og ungdomsliv. De problemer, der naturligt opstår, kan normalt løses inden for familiens og det nærmeste netværks rammer.

Nogle børn og unge har imidlertid behov for, at der både politisk, ledelsesmæssigt og professionelt ydes den nødvendige opmærksomhed til sikring af, at alle børn og unge får mulighed for at indgå i et positivt samspil med jævnaldrende, de nærmeste omgivelser og de voksne.

Dette er ikke en ny udfordring. – I de senere år har der i både Skævinge og Hillerød været arbejdet med en helhedsorienteret og sammenhængende indsats på det samlede børne- og ungeområde. I den kommende nye kommune er der organisatorisk taget højde for, at dette arbejde kan fortsættes, idet hele børne-, unge- og familieområdet er organiseret under den samme koordinerede ledelse. Ansvaret er politisk placeret i Børne- og Familieudvalget og ledelsesmæssigt forankret i den samlede ledergruppe under betegnelsen Fælles Børn – Fælles Ansvar.

Den sammenhængende børne- og ungepolitik skal således både sætte rammen for og muliggøre samspillet mellem det almene område og specialområdet. En helhedsorienteret indsats forudsætter et værdigrundlag, som kan være retningsvisende i forhold til konkrete handlinger og beslutninger. Det er et arbejde, der alene lykkes, hvis der tænkes og handles på tværs af fagområder og med et udgangspunkt, der tager hensyn til det enkelte barn, den enkelte familie og familiens samlede livssituation. Det kræver kompetente medarbejdere og en tydelig og professionel ledelse af det tværfaglige samarbejde.

Den sammenhængende børne- og ungepolitik skal således danne grundlag for det fortsatte arbejde på børne- og ungeområdet og ses som en samlende paraply henover de politikker, som mere specifikt eksisterer på området.

René Silword

Formand for Børne- og Familieudvalget

November 2006

INDHOLDSFORTEGNELSE POLITIK

- 08 Rammesætning**
- 10 Udarbejdelse af en sammenhængende børne- og ungepolitik**
- 11 Børn og unge opdelt i fem kategorier**
 - 12 Uddybning af de fem kategorier
- 14 Centrale udmeldinger i forhold til de fem temaer og de fem kategorier**
 - 16 Børn i det almene/sundhedsplejen
 - 18 Børn i det almene/daginstitutionsområdet og SFO
 - 20 Børn i det almene/skoleområdet
 - 22 Store børn og unge i det almene
 - 24 Sarte børn
 - 26 Risiko børn
 - 28 Truede børn
 - 30 Behovsbørn
- 32 Fremadrettet proces**
- 34 Historik om vedtagne børne- og ungepolitikker i Skævinge og Hillerød Kommune**
- 39 Efterskrift**

RAMMESÆTNING

Det er et væsentligt element i den nugældende lov om social service, at der skal vedtages en sammenhængende børne- og ungepolitik. Det fremgår af lovens § 4 stk. 2:

„Kommunen skal udarbejde en sammenhængende børnepolitik, der har til formål at sikre sammenhængen mellem det generelle og forebyggende arbejde og den målrettede indsats over for børn og unge med behov for særlig støtte. Den sammenhængende børnepolitik skal udformes skriftligt, vedtages af kommunalbestyrelsen og offentliggøres.“

Af vejledningen fremgår, at målet for indsatsen over for børn og unge principielt er det samme, uanset om barnets eller den unges behov er af generel eller særlig karakter. Det understreges, at den særlige indsats over for børn og unge med nedsat fysisk eller psykisk funktions- evne eller et andet særligt behov for støtte bygger på det samme grundlag som i de generelle tilbud. Det, der lægges op til, er en sammenhængende indsats, der på tværs af lovgivning, administrative strukturer og faglige kompetencer, skal opfylde de overordnede formål.

Kommunalbestyrelsen skal senest med udgangen af 2006 vedtage den fremlagte børnepolitik, som samtidig beskriver, hvordan kommunen sikrer sammenhæng mellem de forskellige sektorer – dvs. mellem dagtilbud, skole, PPR, sundhedssektor og den særlige

støtte til børn og unge. Det skal fremgå af den sammenhængende børnepolitik, hvilken rolle dagtilbudene og skolen tilsigtes at spille i den forebyggende indsats – herunder dagtilbuds og skolers rummelighed i forhold til børn og unge i vanskeligheder.

Sammen med den vedtagne børnepolitik skal kommunen fastsætte standarder* for sagsbehandlingen i forhold til indsatsen over for børn og unge med behov for særlig støtte. Standarderne skal beskrive, hvordan kommunen vil gennemføre den sammenhængende børnepolitik. Dette omfatter, hvordan kommunen skaber sammenhæng mellem det generelle og forebyggende arbejde og den målrettede indsats over for børn og unge med behov for særlig støtte.

Standarderne for sagsbehandlingen skal som minimum beskrive kommunens målsætninger, indsatser og fremgangsmåder i forhold til de fem temaer, som børnepolitikken skal omfatte.

De fem temaer er:

- Tidlig indsats i forhold til børn og unge med behov for særlig støtte
- Sikring af inddragelse af forældremyndighedsindehavere og barnet / den unge under hele indsatsen
- Sikring af systematisk inddragelse af familie og netværk i sager vedr. børn og unge med behov for særlig støtte
- Kommunens indsats i forhold til opfølgning og evaluering af resultaterne af indsatsen i den enkelte sag
- Kommunens afdækning af de særlige forhold og indsatser i forhold til unge, der er fyldt 15 år

* En standard defineres her som: Det mål for kvalitet, man i den konkrete situation, indenfor en afgrænset tidsperiode og resurseramme, arbejder efter at nå eller fastholde. (Sundhedsstyrelsens definition.)



I den sammenhængende børnepolitik inddrager kommunen spørgsmål, som findes relevante for at sikre en sammenhængende, tidlig og effektiv indsats. Det vil være hensigtsmæssigt at inddrage målsætninger fra de almene tilbud, der sigter mod generel og forebyggende virksomhed og at fokusere særligt på overgangen mellem det almene og det særlige område. En gennemtænkt og hensigtsmæssig plan for de generelle og forebyggende initiativer sikrer, sammen med konkrete og klare retningslinjer for samarbejdet med de særlige indsatser, at der skabes et bedre grundlag for at tilbyde barnet, den unge og familien den rette støtte. – Det rette tilbud i rette tid.

UDARBEJDELSE AF EN SAMMENHÆNGENDE BØRNE- OG UNGEPOLITIK

Arbejdet med at producere et forslag til en sammenhængende børne- og ungepolitik ligger hos ledelsesgruppen Fælles Børn – Fælles Ansvar. Ledelsesgruppen består af direktør og samtlige afdelingschefer og sektionsledere inden for området Børn, Familier og Kultur.

På et møde i ledelsesgruppen Fælles Børn – Fælles Ansvar den 24. august 2006 blev der nedsat en arbejdsgruppe, som udarbejdede et oplæg til drøftelse, justering og færdiggørelse i ledelsesgruppen i oktober 2006. Udspillet til en sammenhængende børne- og ungepolitik blev godkendt af det midlertidigt rådgivende Børne- og Familieudvalg og

Sammenlægningsudvalget i henholdsvis november og december 2006.

I en længere årrække er der pågået et bredt udviklingsarbejde i forhold til at fastlægge overordnede og politisk vedtagne mål, strategier og retningslinjer indenfor direktørområdet Børn, Familier og Kultur. Vi har valgt at tilrettelægge den foreliggende opgave med at udarbejde en sammenhængende børne- og ungepolitik ved at fokusere på netop sammenhæng – dvs. :

- En konkretisering af den gældende politik
- En tydeliggørelse af overgangen mellem det almene og særlige børneområde
- En tematiseret politikformulering på det særlige børneområde, der omfatter de beskrevne fem temaer. Dette svarer til de krav, der er beskrevet i vejledningen til § 4 stk. 2 (lov om social service), med tilhørende konkrete politiske hensigtserklæringer, standarder og målbare mål med dertilhørende opfølgning/evaluering/tilsyn
- En opsamling på de gældende politikker i henholdsvis Hillerød og Skævinge kommuner

Overordnet gælder de politiske målsætninger for alle børn. Der er et fælles ansvar for børn og unge, hvad enten der er tale om det almene eller det særlige børneområde. Alle skal have lige vilkår for at udvikle sig. Men for at opfylde denne målsætning er man nødt til at differentiere og tilrettelægge særlige indsatser, der komplementerer de behov, som barnet/den unge midlertidigt eller varigt ikke får opfyldt i sin hverdag. Sidstnævnte grupper af børn og unge stiller særlige udfordringer til de professionelle

om at være brobyggende mellem det almene og det særlige område. Denne udfordring er ikke ny og man har i en årrække, både i Hillerød og i Skævinge, arbejdet ud fra en overordnet målsætning om – fælles børn – fælles ansvar.

BØRN OG UNGE OPDELT I FEM KATEGORIER

Når der skal iværksættes tilbud, der er tilpasset det enkelte barn/den enkelte unge og familiens særlige og individuelle situation, er det nødvendigt med en vis opdeling af målgrupperne. Opdelingen skal ikke opfattes i skarpt afgrænsede kategorier, da der er overlap og flydende overgange. Men vi har fundet det

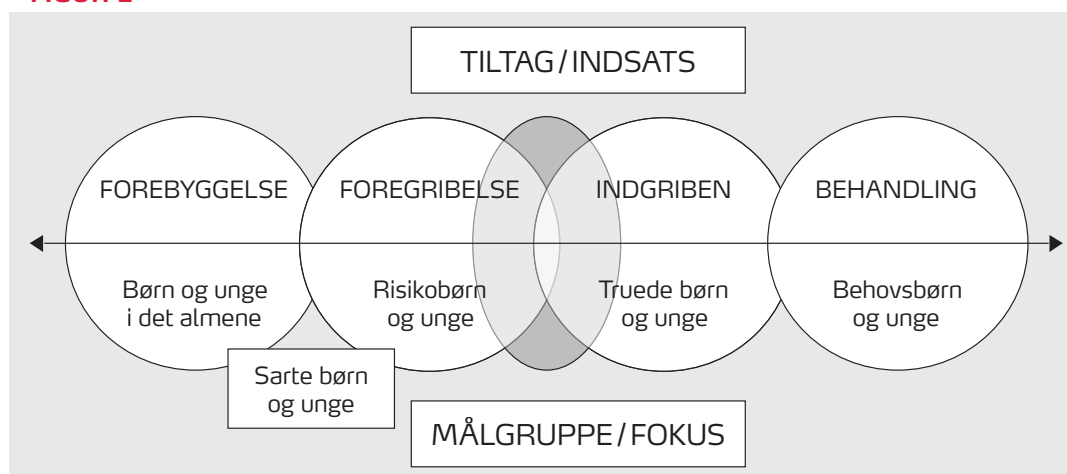
hensigtsmæssigt at foretage en forsigtig kategorisering af børnene. Alle børn og unge tilhører principielt 'det almene', men børn og unge i vanskeligheder kategoriseres i denne sammenhæng i forhold til, hvor indgribende vanskelighederne påvirker dem.

Børne- og ungepolitikken skal være sammenhængende og helhedsskabende, og derfor retter den sig imod alle børn og unge, der her er inddelt i følgende fem kategorier.

Kategoriene er uddybet i næste afsnit:

- Børn og unge i det almene
- Sarte børn og unge
- Risikobørn og unge
- Truede børn og unge
- Behovsbørn og unge

FIGUR 1



Figur 1 illustrerer, hvordan der er overlap og flydende overgange mellem de forskellige kategoriseringer og tiltag/indsatser. Særligt 'gråzonen' i spændingsfeltet og overgangene mellem det generelt forebyggende og foregribende på den ene side, og det indgribende og behandlende på den anden side påkalder sig traditionelt særlig opmærksomhed.

Figur 2 illustrerer og definerer de forskellige faser og begreber i figuren.

UDDYBNING AF DE FEM KATEGORIER

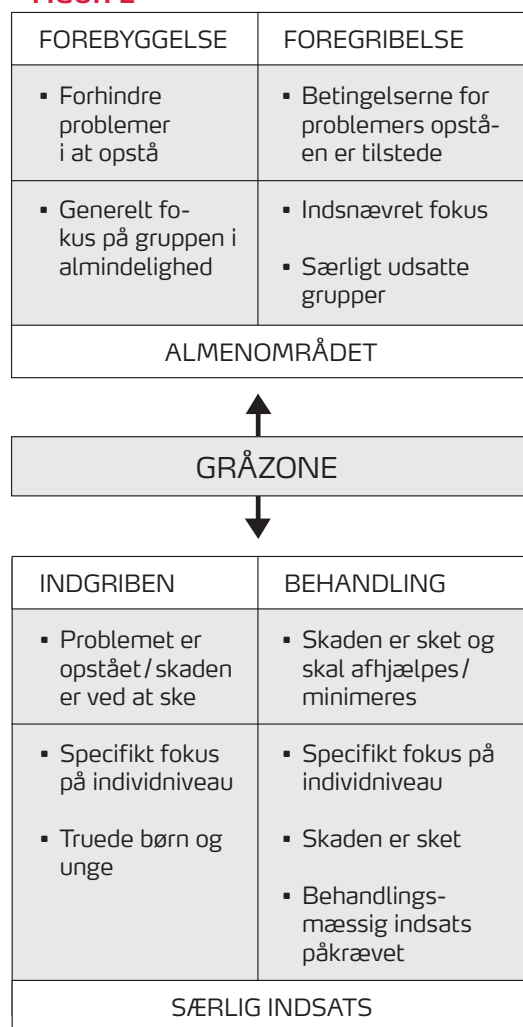
Børn og unge i det almene

Denne målgruppe er alle de børn og unge, som klarer sig gennem barndoms- og ungdomsårene uden at have haft behov for særlig opmærksomhed eller støtte. De har haft så gode opvækstvilkår, at de – på trods af eventuelle 'knubs' i tilværelsen – ikke har givet anledning til, at der fra nære professionelle voksne er registreret behov for særlig støtte. Generelt i Danmark mener man, at det gælder ca. 85% af alle børn og unge. Herunder er også medregnet gruppen af sarte børn/unge.

Sarte børn og unge

Her er der tale om børn/unge, der er særligt sårbare i en tidsafgrænset periode. Der kan være tale om forbigående, men alvorlige, begivenheder i hjemmet fx efterfødselsreaktioner, manglende mor/barn samspil, tilpasningsproblemer i institution eller skole, en konfliktfyldt skilsmisse, sygdom, dødsfald, langvarig

FIGUR 2



arbejdsløshed, flytning på belastede tidspunkter eller socialt vanskeligt stillede børn, der bliver moppede eller er isolerede. I alle tilfælde har børnene/de unge udsendt signaler om behov for en særlig opmærksomhed, omsorg og/eller støtte i den givne periode.

I etniske minoritetsfamilier kan børnene/de unge være særligt udsatte for marginalisering. For at modvirke dette, bør der gøres en særlig indsats for, at forældrene får mulighed for at deltage, og forstå vigtigheden af at deltage, i det almindelige skole-hjemsamarbejde. Ligesom der bør arbejdes på, at etniske minoritetsbørn og unge integreres socialt med de andre børn/unge i skole og dagtilbud.

I skolen, dagtilbudene, sundhedsplejen og i kommunens anonyme rådgivning i Familiecenteret er man særligt optagede af at sætte tidligt ind over for sarte børn, – da den rette hjælp og støtte i tide kan forebygge en begyndende fejludvikling.

I kategorien sarte børn og unge er der tale om 10–12% af alle børn og unge. Det lykkes for de sarte børn og unge at gennemføre en ungdomsuddannelse, hvorfor gruppen tilhører de 85% af samtlige børn og unge (børn i det almene).

Risikobørn og unge

Børn/unge i denne målgruppe har ikke haft tilstrækkelig omsorg og støtte gennem opvæksten til at udvikle sig som jævnaldrende børn uden for risikogruppen. De alvorlige begivenheder har påvirket børnenes udviklingsmuligheder, påvirkningen har været langvarig og haft en negativ indflydelse, og børnene er i risiko for at blive marginaliserede. Der er tale om svære

opvækstvilkår i hjemmet med mangel på omsorg og overskud til at dække børnenes behov for tryghed. Det kan dreje sig om konfliktfyldte skilsmisseforløb, misbrug af alkohol/narkotika, egen eller forældres psykiske sygdom fx kombineret med langvarig arbejdsløshed eller i det hele taget sociale belastninger, som påvirker børnenes udvikling alvorligt. Børnene/de unge har vist tegn på mistrivsel, og der har været sat ind med omfattende støtte – enten i dagtilbud eller skole. Alligevel er det ikke lykkedes at afbøde virkningen af de hjemlige forhold, og det har ikke i tilstrækkeligt omfang været muligt at integrere disse børn i de almene tilbud. Børnene er i risiko for ikke at opnå optimale udviklingsvilkår. Man regner med, at 5–8% af alle børn og unge er i denne målgruppe.

Der er udviklet en række lokale tilbud i kommunen, som foregriber en begyndende fejludvikling, sikrer børnene en bedre udvikling i hverdagen og inddrager forældrene i et integrerende og gensidigt forpligtende samarbejde. Det gælder fx i Fødsel-Spædbarnsamarbejdet, i forskellige specialklasser med en målrettet pædagogik svarende til barnets behov, i Fønixs, Ullerødskolen og i Heldagsskolen.

Truede børn og unge

Her er der tale om børn/unge, der lider alvorlig overlast og desværre, for nogens vedkommende, gennem flere år. Det kan være børn født af mødre, som allerede i graviditeten har haft et misbrug eller levet under stærkt belastende vilkår. Der kan være tale om børn, der tidligt i dagtilbudene har vist tegn på mistrivsel, og hvor der er sat ind med specialpædagogisk støtte og vejledning, der dog ikke i tilstrækkeligt omfang kunnet kompensere for den hjemlige

situation. Desværre kan myndighederne blive underrettet relativt sent, og derfor er det nødvendigt at skærpe opmærksomheden på, at såvel lærere som pædagoger skal underrette myndighederne, når børn viser tegn på overlast eller fortæller om deres belastede livsvilkår.

I skolen vil de truede børn/unge have behov for særlig støtte og specialundervisning. Ikke fordi de er svagt begavede, men fordi deres adfærd er påvirket af de sociale og følelsesmæssige alvorlige vanskeligheder. Børnenes overlevelseshænder er forskellige. Nogle er indadvendte og triste, mens andre er aggressive eller endog voldelige. Men fælles for dem er, at andre børn tager afstand fra dem, og de adskiller sig markant fra den øvrige børnegruppe.

Der er mange gange sat ind med forskellige forebyggende og foregribende indsatser i forhold til disse børn, og ofte også i forhold til deres familier, men desværre uden den ønskede virkning. Derfor kan det blive nødvendigt at træffe beslutning om en anbringelse af barnet/den unge uden for hjemmet – med eller uden forældrenes samtykke. I denne målgruppe er 1–5% af alle børn og unge, der dog ikke alle anbringes uden for eget hjem. 1–2% af alle børn og unge bliver anbragt uden for eget hjem.

Behovsbørn og unge

Behovsbørn og unge er børn/unge med kroniske fysiske og/eller psykiske handicaps pga. enten medfødte eller erhvervede skader. Denne kategori omfatter også børn/unge med fx ADHD problematikker, Aspergers syndrom m.v. Børnene har som følge af deres problematikker langvarige, ofte barndoms-

ge, lidelser og handicaps, der skal sættes særligt ind over for. Mens børnene er små, kan det være specialpædagogisk støtte i dagtilbudene, evt. kombineret med ydelser iht. servicelovens § 28 og § 29 og senere specialundervisning enten i specialklasse eller i specialskole. De fleste af disse børn vil have behov for særlige ydelser og støtte også i overgangen til voksenlivet. Man påregner, at 1,5–2% af en årgang vil tilhøre denne målgruppe.

Det skal dog igen understreges, at der naturligvis er glidende overgange og til en vis grad også overlap mellem de oplyste kategorier/målgrupper.

CENTRALE UDMELDINGER I FORHOLD TIL DE FEM TEMAER OG DE FEM KATEGORIER

En sammenhængende børne- og ungepolitik skal angive konkrete mål i forhold til de børne-/unge-grupper, der er beskrevet. Dagtilbud, skole, klubområdet og sundhedsplejen skal angive målene for det almene børne- og ungeområde, – herunder overgangen til indsatser i forhold til de sarte børn, til risikobørn, til de truede børn og til behovsbørnene. Det almene område skal således angive konkrete mål for, hvordan eksempler på indsatser har et præcist forebyggende perspektiv.

For risikobørn, truede børn og behovsbørnene skal den konkrete målfastsættelse ske i forhold til de indsatser, der tilbydes på det særlige børneområde. Der skal fastsættes standarder for sagsbehandlingen i sager om

særlig støtte til børn og unge: Bekendtgørelse nr. 1373 af 15/12 2005 om specialundervisning og Bekendtgørelse nr. 356 om specialpædagogisk bistand til førskolebørn samt Bekendtgørelse nr. 1333 af den 14. december 2005 (Bilag 5 til Vejledningen til SEL* 2006).

På de følgende sider er der i en matrix-model opstillet politisk overordnede mål, standarder, indikatorer og evaluering for hver enkelt målgruppe. – Dvs. børn i det almene, særlige børn, risikobørn, truede børn samt behovsbørn. Disse er tematiseret i forhold til de fem overordnede temaer for standarder, der skal indeholdes i en ny sammenhængende børne- og ungepolitik jfr. SEL § 4 stk. 2. De fem temaer er her listet i deres fulde ordlyd, efterfulgt af den overskriftform temaerne har fået i de efterfølgende matrixskemaer:

- Tidlig indsats så tæt på nærmiljøet som muligt i forhold til børn og unge med behov for særlig støtte (Tidlig indsats)
- Inddragelse af forældremyndighedsindehavere og barnet under hele indsatsen (Børn og forældre)
- Systematisk inddragelse af familie og netværk (Familie og netværk)
- Opfølgning og evaluering af resultaterne og indsatsen (Evaluering)
- Afdækning af særlige forhold ved den unge og indsatsen i forhold til unge over 15 år (Store børn og unge)

I det følgende er de fire ud af de fem temaer integreret som lodrette søjler med egne overskrifter i matrix-skemaerne. Temaet 'opfølgning og evaluering af resultaterne og indsatsen – Evaluering' er integreret

vandret i den nederste række i samtlige matrixskemaer. Ungetemaet har sit eget matrixskema, men er alligevel medtaget i de øvrige matrixskemaer under overskriften: 'Store børn og unge'. Kun i matrixskemaet, der omhandler daginstitutionsområdet, er ungetemaet udeladt.

I skemaerne er en standard defineret som: 'Det mål for kvalitet, man i den konkrete situation, indenfor en afgrænset tidsperiode og resurseramme, arbejder efter at nå eller fastholde' (Sundhedsstyrelsens definition).



* SEL er en forkortelse for serviceloven.

BØRN I DET ALMENE / SUNDHEDSPLEJEN

	TIDLIG INDSATS	BØRN OG FORÆLDRE
POLITIK	<p>Ifølge FN's Børnekonvention har alle børn ret til leg, udvikling, skolegang, sundhed, deltagelse og beskyttelse.</p> <ul style="list-style-type: none"> Alle børns velfærd og trivsel bør tilgodeses i beslutninger, der vedrører dem Børn har ret til et trygt, sundt og alsidigt udviklende liv Børn skal have omsorg og mulighed for læring og udvikling svarende til deres alder og individuelle behov. Det betyder, at børn, fra de er helt små, skal have omsorg, sund og alsidig kost og mulighed for udvikling og udfoldelse gennem leg, læring og forskellige kropslige og udviklende aktiviteter 	<ul style="list-style-type: none"> Alle opgaver og tilbud i kommunen, der omfatter børn og unge, skal udføres i samarbejde med forældrene og på en sådan måde, at de fremmer børnenes udvikling, trivsel og selvstændighed Gode spisevaner og motionsvaner udvikles i samarbejde med forældrene
STANDARD	<ul style="list-style-type: none"> Førstegangsgravide og gravide med særlige behov tilbydes et graviditetsbesøg Alle familier med nyfødte tilbydes fem hjemmebesøg af sundhedsplejersken kombineret med mødregruppetilbud Sundhedsplejersken gennemfører en sundhedssamtale med alle børn i børnehaveklassen Børne- og ungelægen gennemfører en indskolingsundersøgelse af alle børn i 1. klasse I samarbejde med pædagoger og lærere udvikles fælles opmærksomhedspunkter for hurtig opsporing og aktivitet i forhold til behov for tidlig indsats Ansvar for indsatsen i samarbejdet med dagtilbud og skoler følger den generelle standard for samarbejde 	<ul style="list-style-type: none"> Familierne tilbydes besøg af sundhedsplejerske i den første uge efter udskrivningen fra sygehuset. Herefter tilbydes yderligere fire besøg til barnet er 1½ år Alle får tilbud om mødregruppe I samarbejdet med dagtilbudene drøftes det generelle sundhedsfremmende arbejde i møder og konsultationer
INDIKATORER	<ul style="list-style-type: none"> I samarbejde med forældre, pædagoger og lærere sikres, at barnets sunde trivsel, læring og udvikling understøttes bedst muligt Der sættes tidligt ind i forhold til at børn, unge og forældre sætter mål for egen sundhed, og der rådgives om, hvordan målene bedst nås Den generelle tidlige indsats medvirker til at forebygge senere mistrivsel og fejludvikling. – Herunder overvægt og livsstilssygdomme 	<ul style="list-style-type: none"> Gennem hele barnets opvækst er der en fokuseret dialog om sundhed og sundhedsmål mellem de professionelle og familie og barn
EVALUERING	<ul style="list-style-type: none"> Sundhedsplejen registrerer løbende skolebørns vægt (BMI) og tilbyder rådgivning til børn, unge og forældre med en truet sundhed og trivsel Der måles/indekseres for overvægt og livsstilssygdomme på 1. klassesetrin og 9. klassesetrin i forhold til at kunne iværksætte en relevant indsats 	<ul style="list-style-type: none"> Der gennemføres en evaluering /behovsundersøgelse af brugernes behov efter en nærmere fastsat overordnet evalueringsplan i Familier og Sundhed

FAMILIE OG NETVÆRK	STORE BØRN OG UNGE
<ul style="list-style-type: none"> ▪ Familierne er den primære resurse i samarbejdet for at sikre, at barnets/den unges sundhed, udvikling og trivsel understøttes ▪ Daginstitutioner, dagpleje, skoler og fritidsklubber skal have fokus på egen rolle i forhold til børn og unges behov for en sund udvikling og læring. Dvs. i forhold til sund kost, personligt, socialt og kropsligt udviklende aktiviteter og gode motionsvaner 	<ul style="list-style-type: none"> ▪ Unge skal have tilbud om og kendskab til skole-/uddannelsesstilbud og fritidsaktiviteter samt sundhedsfremmende oplysning, der giver mulighed for udvikling af kompetencer i forhold til de unges alder og behov. De unge skal have mulighed for at træffe personlige valg om sundhed på et oplyst grundlag ▪ De unge skal have kendskab til rygning, rusmidlers og alkohols indvirkning på kroppen ▪ Unge over 15 år skal endvidere have viden om prævention og forebyggelse af kønssygdomme
<ul style="list-style-type: none"> ▪ Det nære netværk inddrages, hvor det er relevant ▪ Klubber og foreninger inddrages, hvor der er et ønske om samarbejde 	<ul style="list-style-type: none"> ▪ Udvalgte klassetrin undervises i sundhedsfremmende emner efter metoden 'Aktive vurderinger' <p><i>Se endvidere i matrix under skole- og store børn og unge</i></p>
<ul style="list-style-type: none"> ▪ Skoler, sportsforeninger og daginstitutioner har 'det sunde liv' i fokus, og tilbyder børn og unge et udbud af udviklende aktiviteter, opbakning samt sund mad og drikke 	<ul style="list-style-type: none"> ▪ Unge i Hillerød skal have mulighed for tilbud om udviklende aktiviteter – både i forhold til skolegang/uddannelse og fritid, og i forhold til at få en viden, der gør det muligt for de unge at træffe sunde valg og se konsekvenserne af deres valg ▪ De unge har mål for egen sundhed og er i stand til at pege på aktiviteter, de vil gennemføre for at nå deres mål
<ul style="list-style-type: none"> ▪ Hvert andet år gennemføres en sundhedsdialog med de frivillige organisationer, klubber og netværk, hvor sundhedsindsatsen evalueres 	<ul style="list-style-type: none"> ▪ Opsamling ved sundhedssamtale med sundhedsplejerske eller børne-/ungelæge senest ved udskolingsundersøgelsen

BØRN I DET ALMENE / DAGINSTITUTIONSOMRÅDET OG SFO

TIDLIG INDSATS	
POLITIK	<ul style="list-style-type: none"> Børn har ret til et trygt, sundt og alsidigt udviklende liv (Vision 2008) Børn har ret til at udvikle kompetencer gennem leg og læring i samvær med børn og voksne (FN's børnekonvention) Dagtilbudenes arbejde er en integreret del af de generelle tilbud og af den forebyggende og støttende indsats over for børn Dagtilbudene skal give børn omsorg og støtte til udvikling af sociale og almene færdigheder Dagtilbudene skal styrke børns alsidige udvikling og selvværd og bidrage til, at børn får en god og tryk opvækst (Serviceloven)
STANDARD	<ul style="list-style-type: none"> Dagtilbudet og den enkelte medarbejder har ansvar for og forpligtigelse til at have fokus på barnets udvikling, resurser og på behov for evt. at undersøge en bekymring for barnet Dagtilbudet er i hele perioden aktivt i indsatsen og koordinerende for aktiviteter inden for tilbudets rammer Hillerød har et varieret udbud af rådgivende, vejledende og konsultative indsatser, der er relevante for dagtilbudet og/eller det enkelte barn/familie i en given situation Børn og forældre skal tilbydes rådgivning, støtte og behandling, når der, af hensyn til barnets behov, er brug for det. Dette sker via en koordineret, kvalificeret og målrettet indsats Børn og familie inddrages så tidligt i forløbet som muligt. Der tilknyttes relevant fagligt personale med henblik på at stimulere børn med problemer Dagtilbudet tilbydes konsultativ støtte, specialpædagogisk bistand m.m. Der arbejdes med tværfaglighed for at skabe helhed i indsatserne, som så vidt muligt er i lokalområderne Ledelsen i den enkelte enhed skaber mulighed for, at det faglige og tværfaglige arbejde kan idé- og kvalitetsudvikles ud fra de givne behov
INDIKATORER	<ul style="list-style-type: none"> At alle børn oplever at blive støttet af de nærmeste professionelle netop i forhold til deres behov for udvikling At alle professionelle reagerer på en professionel og systematisk måde ved den første bekymring for et barns trivsel At pædagoger og andre professionelle i barnets nærhed føler sig hjulpet i forhold til at kunne fortsætte udviklingen af indsatsen overfor barnet – og inden for den fastlagte tidstermin At ingen børn med behov for støtte overses, glemmes eller opgives For tosprogede børn gennemføres en målrettet indsats med henblik på at sikre børnenes sproglige og kulturelle kompetencer på dansk inden skolestart Præstationsgabets mellem et- og tosprogede skal være udlignet ved udgangen af 2. klasse
EVALUERING	<ul style="list-style-type: none"> De forskellige forebyggende indsatser evalueres løbende. Dagtilbudene evaluerer hvorvidt alle børn trives. Dagtilbud Børn og PPR evaluerer, om tilbudet om supervision er tilstrækkeligt

BØRN OG FORÆLDRE	FAMILIE OG NETVÆRK
<ul style="list-style-type: none"> ▪ Dagtilbudenes arbejde sker i samarbejde med børnenes forældre ▪ Der føres en åben dialog om barnets liv og udvikling i dagtilbudet ▪ Resurserne hos børn, unge og familier udgør fundamentet i det forebyggende arbejde ▪ Hillerød Kommune søger at skabe de tilbud, der bedst muligt kan supplere forældrene i den fælles omsorg for barnet ▪ I tilbud til børn skabes valgmuligheder for den enkelte familie 	<ul style="list-style-type: none"> ▪ Resurser i barnets nære miljø, bedsteforældre, naboer og lign. indtænkes i situationer, hvor det er relevant og til gavn for barnets/familiens situation
<ul style="list-style-type: none"> ▪ Forældrene involveres i institutionens dagligdag gennem en åben dialog om ansvar, forpligtelser og forventninger ▪ Barn og forældre inddrages systematisk som primære samarbejdspartnere i alle relevante forhold, der vedrører barnets udvikling og trivsel ▪ Enhver bekymring, der drøftes med andre medarbejdere, sker efter en drøftelse med forældrene om formål og indhold ▪ Alt skriftligt materiale, hvor et barn er nævnt, bliver formidlet i kopi til forældrene ▪ Fagpersoner inddrager forældrene i spørgsmål, der vedrører det enkelte barns udvikling og trivsel, og samarbejder med forældrene om at iværksætte en tidlig indsats, hvis barnet har brug for støtte ▪ Barnet mødes med respekt og har medbestemmelsesret ▪ Der afholdes forældresamtaler, når parterne føler behov for dette 	<ul style="list-style-type: none"> ▪ Resursepersoner og betydningsfulde voksne inddrages, når det skønnes relevant
<ul style="list-style-type: none"> ▪ At 90% af alle forældre til børn i dagtilbud kan svare bekræftende på spørgsmålet om, at de føler sig godt inddraget i forhold, der vedrører deres barn i dagtilbudet ▪ At alle bekymringer for et barns udvikling er drøftet med forældrene ▪ At der er givet et informeret samtykke i 100% af de tilfælde, hvor forhold vedr. barnet skal drøftes med andre professionelle i Hillerød Kommune uden for tilbudet 	<ul style="list-style-type: none"> ▪ At andre betydningsfulde voksne end forældrene deltager i samarbejdet mellem dagtilbud og hjem, og indgår som en støtte for barnet, når det er relevant i forhold til familiens situation
<ul style="list-style-type: none"> ▪ Indsats evalueres ved forældresamtaler ▪ Dagtilbudets praksis evalueres sammen med den pædagogiske læreplan af forældrebestyrelsen 	<ul style="list-style-type: none"> ▪ Løbende evaluering og opfølgning

BØRN I DET ALMENE / SKOLEOMRÅDET

TIDLIG INDSATS

POLITIK	<ul style="list-style-type: none"> Daginstitutioner, dagpleje og skoler arbejder for, at der er kontinuitet i barnets liv. De anerkender børns forskellige måder at lære på og viser rummelighed over for disse forskelle Børn har ret til udviklende sociale fællesskaber og til stimulerende og udfordrende læringsmiljøer Skolen skaber trygge rammer for oplevelser, virkelyst og fordybelse Børn skal have gode muligheder for at udvikle sociale kompetencer i skolen Skolen giver eleverne mulighed for daglig motion
STANDARD	<ul style="list-style-type: none"> Skolen tager hånd om elever, der ikke trives Skolen griber ind i tide overfor elever, der ikke passer deres skolegang Skolen sikrer, at der tages hånd om elever i vanskeligheder Skolen er ansvarlig for, at alle børn modtager tilbud om undervisning Skolen og den enkelte medarbejder har ansvar for og forpligtigelse til at have fokus på barnets udvikling, dets ressourcer og for eventuelt at undersøge en bekymring for barnet Skolen er i hele perioden aktiv i indsatsen og koordinerende for aktiviteter inden for tilbudets rammer Skolen arbejder efter internt udarbejdede vejledninger og retningslinier i forhold til eksempelvis: mobning, rusmidler, børn i sorg og krise Hillerød har et varieret udbud af rådgivende, vejledende og konsultative indsatser, der er relevante for skolen og/eller det enkelte barn/familien i en given situation Børn og forældre skal tilbydes rådgivning, støtte og behandling når, der af hensyn til barnets behov, er brug for det
INDIKATORER	<ul style="list-style-type: none"> Alle børn oplever at få relevant støtte af de nærmeste professionelle i forhold til netop deres behov Alle professionelle reagerer professionelt og systematisk ved den første bekymring for et barns trivsel At lærere og andre professionelle i barnets nærhed føler sig hjulpet af de konsultative og andre indsatser i forhold til at kunne fortsætte udviklingen af indsatsen overfor barnet. Alle indsatser iværksættes og gennemføres indenfor en fastlagt tidstermin Ingen børn med behov for støtte overses, glemmes eller opgives Antallet af elever uden skoletilbud er nul Antallet af sager på den enkelte skole reduceres med 5% om året. Dette er en konsekvens af skolernes større evne til at rumme elever i vanskeligheder
EVALUERING	<ul style="list-style-type: none"> Evaluerings sker i netværkssamarbejde mellem afdelingerne : <ul style="list-style-type: none"> - Børn og Skole - Familier og Sundhed

STORE BØRN OG UNGE

<ul style="list-style-type: none"> Alle elever modtager målrettet vejledning før de forlader folkeskolen, så de har de bedste forudsætninger for at vælge uddannelse eller erhvervsretning (Vision 2008)
<ul style="list-style-type: none"> Den forebyggende og foregribende indsats i „unge-koordineringen“ samarbejder med skole, klubsektor og UU for at fastholde unge over 15 år i skole eller andre uddannelses tilbud Det tværfaglige samarbejde i overgangen fra det almene til det særlige område styrkes, så alle medarbejdere fra Ungekoordineringen er i dialog med SSP-lærere og andre nøglepersoner i 'overbygningen' og klubber <p>(Se Store børn og unge-matrix)</p>
<ul style="list-style-type: none"> I skole, klubsektor og i SSP-samarbejdet er der særligt fokus på at fastholde den unge i et godt hverdagsliv ved at reagere på længerevarende sygdom, andre forsømmelser og tegn på mistrivsel
<ul style="list-style-type: none"> Tæt samarbejde og løbende dialog med Ungeafdelingen

BØRN OG FORÆLDRE	FAMILIE OG NETVÆRK
<ul style="list-style-type: none"> ▪ Skole-hjemsamarbejdet understøtter den enkelte elevs faglige og sociale udvikling ved at bygge på parternes gensidige respekt for hinandens roller, funktion og faglighed ▪ Alle parter indgår i en tydelig dialog om forventninger til samarbejdet 	<ul style="list-style-type: none"> ▪ Skolen er opmærksom på, at barnets nære miljø fx bedsteforældre eller naboer kan bidrage som en resurse til skole-hjemsamarbejdet, når det er relevant for barnets/familiens situation
<ul style="list-style-type: none"> ▪ Eleverne tager medansvar for egen og andres læring og trivsel og respekteres for deres forskellighed ▪ Lærere og pædagoger tager i fællesskab ansvar for skolehjem-samarbejdet og stiller deres faglige og menneskelige kompetencer til rådighed for alle parter ▪ Ledelsen inspirerer og udvikler skole-hjemsamarbejdet og sikrer, det sker på basis af skolens værdier og vedtagne principper ▪ Forældrene engagerer sig aktivt i børnenes dagligdag og klassens sociale liv og er ansvarlige for, at deres børn er parate til at deltage i undervisningen ▪ Kommunen sikrer gode rammer og vilkår for skole-hjemsamarbejdet – også for familier i vanskeligheder. Rammer og vilkår justeres løbende gennem evaluering 	<ul style="list-style-type: none"> ▪ Skolen har fokus på inddragelse af resurserne i det nære miljø, når det er relevant i forhold til barnets/familiens situation
<ul style="list-style-type: none"> ▪ At alle forældre til børn i skolen kan svare bekræftende på, at de føler sig godt inddraget i forhold, der vedrører deres barn ▪ At alle bekymringer for et barns udvikling hos de professionelle er drøftet med forældrene ▪ At der er givet informeret samtykke i 100% af de tilfælde, hvor forhold vedr. et barn skal drøftes mellem professionelle på tværs af myndighedsområder i Hillerød Kommune 	<ul style="list-style-type: none"> ▪ At andre betydningsfulde voksne end forældrene kan deltage i skole-hjemsamarbejdet, og indgå som en støtte for barnet, når det er relevant ift. familiens situation
<ul style="list-style-type: none"> ▪ Måling af forældretilfredshed, medarbejdertilfredshed og elevtilfredshed 	<ul style="list-style-type: none"> ▪ Løbende evaluering og opfølgning

STORE BØRN OG UNGE I DET ALMENE

TIDLIG INDSATS	
POLITIK	<ul style="list-style-type: none"> ▪ Det skal være attraktivt for alle unge – uanset social, kulturel eller etnisk oprindelse – at være ung i Hillerød Kommune <p>Unge:</p> <ul style="list-style-type: none"> ▪ Er en resurse for samfundet og aktive medspillere med potentiale i form af stor energi og idérigdom ▪ Støttes i udvikling af værdier, normer, færdigheder og kundskaber som øger kvaliteten af deres tilværelse ▪ Sikres mulighed for skolegang og uddannelse ▪ Tilbydes sociale og kulturelle aktiviteter til gavn for deres udvikling ▪ Deltager aktivt i dialog og demokrati, og voksne støtter dem deri ▪ Unge med særlige behov tilbydes rådgivning og vejledning, som tager udgangspunkt i den enkelte unges liv ▪ Har adgang til tilbud, der understøtter en sund livsstil, herunder rusmiddelforebyggelse
STANDARD	<p>Forebyggende tiltag forankret i Ungeafdelingen:</p> <ul style="list-style-type: none"> ▪ SSP indsatsen udføres i forhold til skoler, klubber og øvrige interessenter ▪ 6.-9. klasser tilbydes kriminalitets- og rusmiddelforebyggende undervisning ▪ Konfliktmægling tilbydes ved særlige hændelser/episoder ▪ SSP-koordinatorer og konfliktmæglere varetager det forebyggende arbejde på skoler ▪ Ungekoordineringen skaber helhed i indsatsen gennem koordinering med bl.a. Skoleafdelingen, Familier og Sundhed, og Jobcenter ▪ Der ydes opsøgende arbejde på gadeplan ▪ Fritids- og ungdomsklubber sikrer et pædagogisk samværs- og aktivitetstilbud til alle uanset baggrund ▪ Der etableres fritids- og væresteder som et gratis tilbud ▪ Ungeafdelingen råder over puljemidler til støtte for sociale og kulturelle aktiviteter og initiativer for og med unge ▪ Unge tilbydes uddannelsesvejledning gennem UU ▪ Der sikres løbende efteruddannelse af relevant frontpersonale i forhold til det kriminalitets- og rusmiddelforebyggende område. Den rusmiddelforebyggende indsats (DRUG STOP 3400) integreres i den samlede ungeindsats
INDIKATORER	<ul style="list-style-type: none"> ▪ Der gennemføres halvårslige uddannelsesdage om kriminalitet og rusmiddelforebyggelse for lærere, pædagoger, rådgivere m.fl. ▪ Det opsøgende team er fast på gaden med to medarbejdere hver fredag og ved særlige lejligheder ▪ Udbudet af fritidstilbud modsvarer de lokale og sociale behov, og omfatter også børn og unge med særlige behov ▪ Ungdomspolitisk Pulje støtter løbende relevante tiltag for og med unge. Alle borgere og institutioner kan ansøge om midler til relevante ungdomsaktiviteter ▪ Ordningen af SSP-koordinatorer og konfliktmæglere udbredes til alle skoler. Der udarbejdes en funktionsbeskrivelse for SSP-koordinatorerne ▪ Elevmæglere uddannes på udvalgte skoler
EVALUERING	<ul style="list-style-type: none"> ▪ Indsatsen evalueres i Ungeafdelingens årsberetning samt i Fælles Børn – Fælles Ansvar

BØRN OG FORÆLDRE	FAMILIE OG NETVÆRK	UNGE OVER 15 ÅR
<ul style="list-style-type: none"> Resurserne hos unge og familier udgør fundamentet i det forebyggende arbejde Forældrene inddrages i samarbejdet om og med de unge. Der er et særlig fokus på inddragelse af forældre og unge i arbejdet med unge med særlige behov Forældreansvaret i forhold til unges opvækst, udvikling og trivsel fastholdes Forældre indgår som vigtige medspillere i kriminalitets- og rusmiddelforebyggelse De unge og forældrene inddrages i dialog om tilbudenes udformning 	<ul style="list-style-type: none"> Familie og netværk udgør en resurse for barnet/den unge, og dermed for tilbud i ungeafdelingen Familien er vigtig for den unge – men ungdomsårene har også sin egen væsentlige og selvstændige betydning Det, at opleve sig som en integreret del af en ungdomskultur, har afgørende betydning for identitetsdannelse, selvværd og selvtilid Det er vigtigt, at der er et samspil mellem formelle og uformelle netværk 	<ul style="list-style-type: none"> Alle unge over 15 år i Hillerød Kommune tilbydes et skole, uddannelses- og/eller praktiktibud 95% af de unge i Hillerød Kommune gennemfører en ungdomsuddannelse Unge tilbydes alternativer til festmiljøer, hvor det er alkohol, der sætter dagsorden
<ul style="list-style-type: none"> Ungerådgivningen – et tilbud til alle unge og forældre i Hillerød Kommune Dialogaftener i alle 7. klasser for elever og forældre vedr. holdninger til rusmidler Ungekoordineringen udvikler i samarbejde med skolerne fælles indsatser, der inkluderer, og ikke ekskluderer, de 12–15 årige fra det almene system Unge og forældre inviteres vedholdende til at bidrage med viden og holdninger omkring tilbudenes udformning, aktiviteter m.v. 	<ul style="list-style-type: none"> Familie og netværk indtænkes i og inviteres til relevante begivenheder Netværk for og om unge: Formelle sociale netværk i form af klubber og væresteder med troværdige voksne Anonym åben rådgivning DRUG STOP 3400 er et netværk Opsøgende medarbejdere på gadeplan i festmiljøet Samarbejde med Natteravn og 'Fædre-gruppen' Inddragelse af og støtte til de uformelle sociale netværk: Dvs. – frivillige, lokale, kulturelle, subkulturelle, etniske og politiske netværk Den ungdomspolitiske pulje er bl.a. målrettet disse netværk 	<ul style="list-style-type: none"> Der sikres relevante undervisnings- og fritidstilbud i Hillerød Kommune, som skaber rammer for udfoldelse af de unges behov og udvikling af deres kompetencer fx musikskole, ungdomsskole, fritids- og væresteder, lokale klubber m.m. På Hillerød Ungdomscenter er 10. klasseskolen, Ungdomsskolen, ungdomsklub og Ungdoms- og Uddannelsesvejledningen samlet Relevante institutioner udarbejder lokale rusmiddelpolitikker I samarbejde med Jobcenteret, UU og Familier og Sundhed udarbejdes længerevarende virksomhedspraktikker
<ul style="list-style-type: none"> Ungerådgivningen skal eksponeres endnu tydeligere i 2007 I løbet af efteråret 2007 afholdes dialogaftener i alle kommunale 7. klasser, med SSP-koordinatorerne som udøvere Unge og forældre inddrages på alle områder, hvor det er muligt og relevant Det netværksorienterede samarbejde styrkes, og der indhentes forældresamtalke til konkrete drøftelser, når det er relevant 	<ul style="list-style-type: none"> Klubber og væresteder videreudvikles, så de fungerer som naturlige og attraktive formelle sociale netværk Alle unge i Hillerød oplever at føle sig trygge, og at de altid kan henvende sig til kommunens medarbejdere, hvis de har brug for hjælp, støtte eller rådgivning De uformelle sociale ungenetværk får en vigtig rolle i bestræbelserne på, at de unge tager ansvar for sig selv og for hinanden 	<ul style="list-style-type: none"> At unge oplever en mangfoldighed af fritidstilbud At et øget antal unge gennemfører en ungdomsuddannelse Antallet af unge, der frafaldet en ungdomsuddannelse, falder successivt At Hillerød Ungdomscenter fremstår som en udviklingsdynamo på ungeområdet og medvirker både centralt og decentralt til etablering af sociale og kulturelle arrangementer for målgruppen
<ul style="list-style-type: none"> Ungerådgivningen evalueres i 2007 i sammenhæng med den generelle evaluering af hele Ungekoordineringen 	<ul style="list-style-type: none"> Løbende evaluering og opfølgning bl.a. gennem etablering af relevante netværk på området 	<ul style="list-style-type: none"> Løbende evaluering og opfølgning bl.a. gennem tæt dialog mellem Ungeafdelingen og områdets ledere

SARTE BØRN

	TIDLIG INDSATS	BØRN OG FORÆLDRE
POLITIK	<ul style="list-style-type: none"> Alle børn og unge skal sikres optimale betingelser for vækst og udvikling såvel i dagtilbud, skole som i barnets daglige omgivelser Rummelighed er et fokuspunkt i den almene sektor, der bør reagere meget tidligt på en bekymring for et barn eller en ung, der har behov for særlig omsorg eller støtte i en periode 	<ul style="list-style-type: none"> Fremtidens skole-hjemsamarbejde skal understøtte den enkelte elevs faglige og sociale udvikling ved at bygge på parternes gensidige respekt for hinandens roller, funktioner og faglighed
STANDARD	<ul style="list-style-type: none"> Et fokus på det almene systems egne resurser kan bidrage til større rummeliggørelse – evt. suppleret med konsulentstøtte og supervision fra PPR og andre fagpersoner i Familier og Sundhed Alle ydelser leveres efter fastsatte tidsfrister. Notatet 'Sådan arbejder vi med barnet, den unge og familien' beskriver standarder herfor Sarte unge, der opspores af det opsøgende team, tilbydes råd og vejledning eller henvises til relevante fagpersoner 	<ul style="list-style-type: none"> Alle parter skal indgå i en tydelig gensidig dialog, om forventninger til samarbejdet Forældrene skal altid inddrages, og det skal fremgå tydeligt over for forældrene, når der skal tages det nødvendige skridt at involvere fagpersoner. – Fx PPR, Familie og Børn og/eller Ungerådgivningen
INDIKATORER	<ul style="list-style-type: none"> Problemer og vanskeligheder afhjælpes primært, hvor de opstår, så færrest muligt antal børn udskilles til det særlige område Sagsantal fra det enkelte pædagogiske tilbud reduceres med 5% om året 	<ul style="list-style-type: none"> Lærere og pædagoger tager i fælleskab ansvar for skole-hjemsamarbejdet og stiller deres faglige og menneskelige kompetencer til rådighed for alle parter
EVALUERING	<ul style="list-style-type: none"> Der skal bredt sættes ind med evaluering og opfølgning i forhold til alle fire målsætninger. Dette vil blive igangsat efter et nærmere fastlagt evalueringsprogram i starten af 2007 	<ul style="list-style-type: none"> Der skal bredt sættes ind med evaluering og opfølgning i forhold til alle fire målsætninger. Dette vil blive igangsat efter et nærmere fastlagt evalueringsprogram i starten af 2007

FAMILIE OG NETVÆRK	STORE BØRN OG UNGE
<ul style="list-style-type: none"> ▪ Skole, dagtilbud og sundhedspleje er opmærksomme på, at barnets nære miljø, fx naboer eller fritidsklub, kan bidrage som en resurse til at afhjælpe barnets/ familiens akutte og forbigående vanskeligheder 	<ul style="list-style-type: none"> ▪ Alle unge skal gives mulighed for at afslutte skolegangen med afgangsprøven og gennemføre en ungdomsuddannelse, så de er rustede i overgangen til voksenlivet ▪ Alle unge har mulighed for/tilbud om udviklende aktiviteter – i form af fritidstilbud, og de har en viden, der gør det muligt for dem at træffe sunde valg (se unge- og skolematrix)
<ul style="list-style-type: none"> ▪ Måltrettet fokus på inddragelse af resurserne i det nære miljø kan mindske behovet for yderligere professionel støtte, når barnet midlertidigt er i krise. Dvs. klasseintervention og gruppetilbud skal øges, – fx M-hold* i skole og dagtilbud 	<ul style="list-style-type: none"> ▪ Den forebyggende og foregribende indsats i Ungekoordineringen samarbejder med skole og klubsektoren, så alle medarbejdere fra Ungekoordineringen er i dialog med SSP-lærere og andre nøglepersoner i 'overbygningen' og klubber ▪ Sarte unge, der opspores af det opsøgende team, tilbydes råd og vejledning, eller henvises til relevante fagpersoner
<ul style="list-style-type: none"> ▪ Der er åbenhed for, at også andre betydningsfulde voksne end forældrene kan deltage i skole-hjemsarbejdet, så de kan indgå som en støtte for barnet 	<ul style="list-style-type: none"> ▪ I skole og klubsektor samt SSP-samarbejdet er der særligt fokus på at fastholde den unge i et hverdagsliv ved at reagere på tegn på mistroivsel, længerevarende sygdom og andre forsømmelser
<ul style="list-style-type: none"> ▪ Der skal bredt sættes ind med evaluering og opfølgning i forhold til alle fire målsætninger. Dette vil blive igangsat efter et nærmere fastlagt evalueringsprogram i starten af 2007 	<ul style="list-style-type: none"> ▪ Der skal bredt sættes ind med evaluering og opfølgning i forhold til alle fire målsætninger. Dette vil blive igangsat efter et nærmere fastlagt evalueringsprogram i starten af 2007

* Med M-hold forstås her hold/kurser, hvor familien inddrages i undervisningsforløb sammen med deres børn. – M-kurserne tager afsæt i Marlborough-metoden.

RISIKO BØRN

	TIDLIG INDSATS	BØRN OG FORÆLDRE
POLITIK	<ul style="list-style-type: none"> ▪ Det forebyggende og sundhedsfremmende arbejde for børn, unge og familier, der er i risiko for fejludvikling, sker tidligt, lokalt, målrettet, sammenhængende og fleksibelt ▪ Beredskab i forhold til særlige situationer, fx mistanke eller viden om overgreb på barnet, sker i henhold til standarder herfor – se nedenfor 	<ul style="list-style-type: none"> ▪ Støtte, vejledning og indsats sker i et samarbejde med forældre og barn/ung efter den enkelte families behov. Det sker samtidig under en form, der understøtter familiens ansvarlighed, enhed og selvrespekt
STANDARD	<ul style="list-style-type: none"> ▪ Forældre, lærere og pædagoger skal sikres en smidig og hurtig kontakt til PPR og andre fagpersoner i den tværfaglige distriktsbetjening via et fast samarbejde med regelmæssige møder mellem hver enkelt skole, institution og Familier og Sundhed ▪ Signaler om omsorgssvigt/misbrug og/eller psykisk sygdom i hjemmet skal give anledning til en tværfaglig udredning og kompetent indsats af det tværfaglige team. I tilfælde hvor misbrugsproblemer er ødelæggende for forældrenes omsorgsevne, inddrages nøglepersoner eller alkoholkonsulenter. Der arbejdes efter kommunens interne retningslinier og vejledninger: <ul style="list-style-type: none"> - Sådan arbejder vi med barnet, den unge og familien - Børn i familier med alkoholproblemer - Seksuelle krænkelser af børn og unge – hvordan handler vi? - Den nødvendige samtale - Det gode tværfaglige samarbejde ▪ Samarbejdet med lærere/pædagoger koordineres tidligt med inddragelse af forældrene ▪ Hvis kommunen modtager en underretning på et barn, kvitteres for modtagelsen efter senest seks dage ▪ 'Basen' arbejder på at fastholde de unge i skole- og klubtilbud 	<ul style="list-style-type: none"> ▪ Barnet i vanskeligheder skal ses i en helhed – i familien, i dagtilbudet eller i skolen og fritiden ▪ Alle har et fælles ansvar for at tage del i løsningen ▪ Handleplanen skal synliggøre det fælles ansvar – også den indsats, som forældrene skal tage ansvar for ▪ Forældre, børn og unge tilbydes anonym rådgivning i Familiecentret, i Ungerådgivningen eller i projekt Horizont
INDIKATORER	<ul style="list-style-type: none"> ▪ At yde en tidlig indsats så barnet bevares i skole eller dagtilbud med eller uden støtte ▪ At nedbringe antallet af foranstaltninger via et øget fokus og kompetenceudvikling af lærere, pædagoger og andet frontpersonale. Herunder opkvalificering af 100 frontpersonaler i forhold til signaler på forældres misbrugsproblemer samt handle-/støttemuligheder i forhold til familier og børn. Opkvalificeringen er et af indsatsområderne i projekt 'Børn i Familier med Misbrugsproblemer' ▪ Signaler om omsorgssvigt/misbrug og/eller psykisk sygdom i hjemmet skal give anledning til en tværfaglig udredning og kompetent indsats af det faglige team 	<ul style="list-style-type: none"> ▪ At alle børn, unge og deres familier oplever sig hørt og hjulpet i indsatsen ▪ At forældrene oplever, at de medarbejdere, der skal medvirke til at sikre deres barns udvikling, samarbejder til gavn for barnet/den unge
EVALUERING	<ul style="list-style-type: none"> ▪ Der skal bredt sættes ind med evaluering og opfølgning i forhold til de opstillede målsætninger. Dette vil blive igangsat efter et nærmere fastlagt evalueringsprogram i starten af 2007 	<ul style="list-style-type: none"> ▪ Der skal igangsættes en analyse af ydelser fra personlige rådgivere og støtte – /kontaktpersoner i 2007 ▪ M-projektet evalueres jævnligt ▪ Rummeligheden i daginstitutioner og skoler evalueres jævnligt

FAMILIE OG NETVÆRK	STORE BØRN OG UNGE
<ul style="list-style-type: none"> De vanskeligheder, barnet eller den unge er i, skal primært løses i det nære miljø. Evt. inddrages voksne uden for familien fra det nære miljø 	<ul style="list-style-type: none"> Unge, der er i risiko for ikke at kunne afslutte folkeskolen med en afgangsprøve, skal støttes i kraft af en koordineret indsats og bevare tilknytning og nærhed til det lokale miljø Alle unge tilbydes et skole-, uddannelses- eller praktiktilbud Unge med særlige behov inddrages altid i deres egen sag
<ul style="list-style-type: none"> Den sagsansvarlige fagperson skal sikre medinddragelse, og at der i barnets øvrige omgivelser er voksne, som barnet har tillid til, og som kan være en hjælp og støtte, når det er relevant Der arbejdes med metoder som: Familierådslagning og Netværksmøder 	<ul style="list-style-type: none"> Unge over 15 år har ret til rådgivning, vejledning, støtte og behandling Ungekoordineringen tilbyder unge at indgå i individuelle forløb med engagerede voksne som støtte i deres udvikling Ungekoordineringen samarbejder målrettet omkring kriminalitets- og misbrugstruede unge I Ungerådgivningen tilbydes åben anonym rådgivning. Øvrige institutioner og aktører på ungeområdet tilbyder vejledning til de unge Der sikres mulighed for virksomhedspraktik i Hillerød Kommune
<ul style="list-style-type: none"> Via inddragelse af betydningsfulde voksne vil barnets netværk forbedres. Dette kan mindske behovet for en professionel indsats. En sådan praksis gennemføres bl.a. i Familiecentret og Børnehuset 	<ul style="list-style-type: none"> Viften af tilbud over for unge i risiko skal udvikles og koordineres med skolens særlige tilbud til unge – herunder opfølgning på længerevarende fravær, dvs. max 15 dage i sammenhæng Helheden i de tværgående og opsøgende tilbud skal intensiveres
<ul style="list-style-type: none"> Der åbnes et nyt Børnehus i løbet af 2007 Familiecentret og Børnehuset evalueres i 2007 	<ul style="list-style-type: none"> En tværgående erfaringsopsamling af sammenhængen skole/uddannelsessted og den koordinerede ungeindsats skal igangsættes i 2007

TRUEDE BØRN

	TIDLIG INDSATS	BØRN OG FORÆLDRE
POLITIK	<ul style="list-style-type: none"> Opsporing og identifikation af truede børn i alderen 0–6 år er Hillerød Kommunes primære fokus Der arbejdes efter kommunens beredskab i forhold til særlige situationer fx mistanke eller viden om overgreb 	<ul style="list-style-type: none"> Barnets eller den unges behov er i fokus Afdækningen af det enkelte barns/den enkelte unges behov sker i samarbejde med barnet/den unge og forældrene
STANDARD	<ul style="list-style-type: none"> Når et mindre barn er truet, involveres den tværfaglige gruppe akut eller senest 14 dage efter, barnets adfærd er registreret Der er en særlig åbenhed for at iværksætte akutte foranstaltninger efter serviceloven for truede børn under 6 år. Herunder anbringelse af barnet uden samtykke fra forældremyndighedsindehaveren 	<ul style="list-style-type: none"> Familier og Sundheds afdækning af barnets behov lægger særlig vægt på forældrenes og børnenes resurser Anbringelse på opholdssted, i plejefamilie eller aflastningsfamilie, kræver en særlig matchningsprocedure udviklet sammen med Familieplejen i Frederiksborg Amt* Ved alle afgørelser efter §§ 38, 39, 40, 41, 42, 42a, 43, 44, 45, 46 og 47 stk. 2–4 samt §§ 55, 56, 57 skal børn og unge tilbydes en samtale
INDIKATORER	<ul style="list-style-type: none"> Det sikres, at truede spæd- og småbørn i stigende omfang henvises til det foregribende og behandlende arbejde i Fødsel-Spædbarnsamarbejdet i 2007 Opmærksomheden på tidlig opsporing i 2007 øges, så børn under 6 år med behov for en anbringelse, bliver udredt og taget hånd om i tide I tilfælde med truede børn i misbrugsfamilier sikres en tidligere opsporing og en øget henvisning/støtte til forældrene til regionale og private misbrugs-behandlingsinstitutioner Antallet af anbragte børn over 12 år skal gradvist reduceres 	<ul style="list-style-type: none"> Skole- og daginstitutionsplaceringer sker i tæt samarbejde mellem PPR, Familie og Børn samt Børn og Skole I alle foranstaltninger iværksat efter 01.01.06 foreligger en § 38-undersøgelse udarbejdet efter Hillerød Kommunes undersøgelseskoncept Der gennemføres mindst en årlig samtale med alle børn før og under en foranstaltning efter § 40 Der er handleplaner (§ 58a) i alle foranstaltninger efter § 40 iværksat efter 01.01.06 Alle børn/unge, som anbringes uden for hjemmet, anbringes efter retningslinjerne i Partnerskabet med Familieplejen Frederiksborg Amt
EVALUERING	<ul style="list-style-type: none"> Det registreres i 2007, hvor mange nye truede børn i alderen 0–6 år, der er drøftet på de tværfaglige teammøder Via anbringelseslisten i Familie og Sundhed registreres, om de 0–6 åriges andel af anbringelser er steget i 2007 I 2008 opgøres også andelen af anbringelsessager, hvor misbrugsproblematikker er en af de dominerende årsager til anbringelsen 	<ul style="list-style-type: none"> Effekten af en § 38-undersøgelse evalueres ved kvalitative interviews med rådgivere, familier, børn og samarbejdspartnere 40 sager med foranstaltninger udvælges. Det registreres, om børnesamtalerne har fundet sted 100 sager udtages. Det registreres, om der er de lovbefalede handleplaner i sagerne

* Familieplejen i Frederiksborg Amt har fra 1. januar 2007 ændret navn til Familieplejen Fredensborg.

FAMILIE OG NETVÆRK	STORE BØRN OG UNGE
<ul style="list-style-type: none"> Familiens og det nære netværks resurser prioriteres og inddrages 	<ul style="list-style-type: none"> Identifikation af truede unge, kræver hurtig tværsektoriel indsats i forhold til den enkelte unge, den unges nærmiljø, skole og den unges forældre
<ul style="list-style-type: none"> § 38-undersøgelse og foranstaltninger efter § 40 lægger særlig vægt på inddragelse af familie og netværk Aflastning og anbringelse i netværksfamilier undersøges inden professionelle plejefamilier anvendes 	<ul style="list-style-type: none"> Når en ung, eller en gruppe af unge, vurderes at være truet/truede, iværksættes et akut koordinerende tværfagligt møde inden en uge Samtykke til mødets afholdelse fra den unges forældre er en forudsætning De tværfaglige møder kan ske ved henvendelse fra 'Mandagsgruppen' – et kontaktforum mellem politi, de sociale myndigheder, SSP-konsulent og Ungekoordineringen Der kan iværksættes midlertidige akutte foranstaltninger i en undersøgelsesperiode
<ul style="list-style-type: none"> Antallet af forløb med brug af metoden Familierådslagning øges i 2007 Antallet af netværksplejefamilier øges i 2007 	<ul style="list-style-type: none"> At der udvikles konkrete beskrevne arbejdsmetoder i forhold til de truede unge i 2007 At der på det særlige ungeområde etableres større forældreinddragelse At hashprojektet Horizont har 12 unge indskrevet i behandling inden august 2007
<ul style="list-style-type: none"> Antallet af sager med familierådslagning registreres Antallet af netværksanbringelser registreres 	<ul style="list-style-type: none"> Det registreres om metoderne i det tværfaglige arbejde i ungekoordineringen er beskrevet i løbet af 2007 Ungekoordineringen evalueres af ekstern evaluator Når Horizont evalueres, vurderes om målet for unge i behandling er nået

BEHOVSBØRN

	TIDLIG INDSATS	BØRN OG FORÆLDRE
POLITIK	<ul style="list-style-type: none"> ▪ Det forebyggende og udviklingsfremmende arbejde for børn, unge og familier med særlige behov sker tidligt, lokalt, målrettet, sammenhængende og fleksibelt 	<ul style="list-style-type: none"> ▪ At skabe de bedst mulige opvækstvilkår for børn og unge med betydelig og varigt nedsat fysisk eller psykisk funktionsevne eller med indgribende kronisk eller langvarig lidelse
STANDARD	<ul style="list-style-type: none"> ▪ Der arbejdes ud fra den lovgivne vejledningsforpligtigelse, så familierne er i stand til at følge barnets løbende udvikling, og så de i tide kan forberedes på nye faser i børnenes liv 	<ul style="list-style-type: none"> ▪ Kompensationen til den enkelte familie tilrettelægges i samarbejde med familien ud fra en helhedsbetragtning på den enkelte families resurser og behov
INDIKATORER	<ul style="list-style-type: none"> ▪ Der laves handleplaner for alle behovsbørn og unge ved overgangen til en ny fase. Fx: Hjem/institution, Institution/skole og andre skift i barnets/den unges liv 	<ul style="list-style-type: none"> ▪ Hjælpen til den enkelte familie tilrettelægges, så forældrene kan bevare tilknytningen til arbejdsmarkedet, og så børnene kan få en opvækst hos forældrene
EVALUERING	<ul style="list-style-type: none"> ▪ Det evalueres, om handleplanerne opfylder intentionen om at se barnets/den unges helhedssituation ved skift i barnets liv 	<ul style="list-style-type: none"> ▪ Via databasen for de handicappede børn og unge følges udviklingen inden for området med henblik på en vurdering af, om målet opfyldes

FAMILIE OG NETVÆRK	STORE BØRN OG UNGE
<ul style="list-style-type: none"> Formålet med hjælpen til familier med behovsbørn er i videst muligt omfang at give kompensation for følgerne af funktionsnedsættelsen 	<ul style="list-style-type: none"> Alle børn og unge møder krav og udfordringer, der udvikler deres kompetencer og giver dem mulighed for opbygning af værdier, normer og viden
<ul style="list-style-type: none"> At familierne tilbydes aflastning til meget resursekrævende børn og unge ud fra den enkelte families behov. – Dette i form af privat pasning, aflastningsfamilie eller institution 	<ul style="list-style-type: none"> Fra de unge er 15 år afholdes trekantsmøder med arbejdsmarkeds- og pensionsafdelingen hvert halve år, hvor samarbejdet med voksenafdelingen planlægges
<ul style="list-style-type: none"> Der er fokus på, om det vil være frugtbart at anvende arbejdsmetoden Familierådslagning således, at både familiens og netværkets resurser kommer barnet til gode 	<ul style="list-style-type: none"> At de unge og forældrene oplever en glidende overgang til hjælpen efter reglerne på voksenområdet Gennem UU tilbydes kuratorbistand ved overgangen fra folkeskolen til ungdomsuddannelse
<ul style="list-style-type: none"> Der laves en erfaringsopsamling af Familierådslagning som metode specielt i forhold til familier med børn med funktionsevnenedsættelse 	<ul style="list-style-type: none"> Det undersøges, hvordan de unge/familierne har oplevet overgangen til voksenafdelingen med fokus på, om de har oplevet at være tilstrækkeligt informerede

FREMADRETTET PROCES

Dette kapitel redegør for den fremadrettede proces med implementering af den nye sammenhængende børne- og ungepolitik.

Det er ledelsens ansvar at sikre, at de vedtagne børne- og ungepolitiske målsætninger indfries i størst muligt omfang. Det er også ledelsens ansvar at skabe de rammer for arbejdets udførelse, der kan bidrage til en optimal målopfyldelse. I rammebetingelserne indgår:

- Rekruttering og fastholdelse af kvalificeret arbejdskraft
- Udarbejdelse af kvantitative og kvalitative analyser, der sætter pejlemærker for udviklingen af kvalitet i arbejdet. Dvs. tid til ordentlig kontakt med borgeren, tid til refleksion og fordybelse, tid til skriftliggørelse, tid til opfølgning, tid til tværfagligt samarbejde, tid til faglig udvikling og supervision
- Tilstrækkelige resurser til, at antallet af sager per medarbejder er overkommeligt. Dette muliggør både fastholdelse af overblik og grundigt indblik
- Administrativ support – både hvad angår IT, kommunikation, koordination og økonomistyring
- Ledelsesmæssig og faglig sparring

Fremover vil det overordnede fælles ansvar for udmøntningen af den sammenhængende børne- og ungepolitik være forankret i den tværgående ledelsesgruppe Fælles Børn – Fælles Ansvar. Her tilret-

telægges den organisatoriske og faglige strategi, der skal sikre, at ledere og medarbejdere rent faktisk arbejder i overensstemmelse med den overordnede politik. Dette sker bl.a. via de beskrevne standarder, som i den kommende tid skal implementeres både i de almene og de særlige tilbud til børn og unge i kommunen. Indikatorerne vil kunne være det målbare 'værktøj', som hver enkelt institution, skole, foranstaltningstilbud og administrative enhed forholder sig til i udarbejdelsen af den årlige virksomhedsplan.

Fælles Børn – Fælles Ansvar tilrettelægger en plan for formidling, implementering og opfølgning, som skal finde sted i 2007. Der vil blive afviklet temadage, mono- og tværfaglige dialogfora, og der vil komme udspil til løbende sparring og inspiration på tværs af de otte nye distriktsenheder. Det er helt afgørende, at den enkelte leder i skole, institution og enhed tager ansvar for implementering og den konkrete udmøntning af den sammenhængende børne- og ungepolitik.

Afslutningsvis skal det understreges, at alle aktører, ledere og medarbejdere – såvel i det almene som i det særlige børne- og ungeområde – har et særligt ansvar for at etablere brobygning, dvs. overgangen mellem 'systemerne'. Dette gælder både, når et barn 'sluses' fra det almene til det særlige tilbud, og når barnet igen skal indsluses i det almene, – dvs. i den almindelige daginstitution, skole/SFO eller klub. Dette vil være et helt afgørende omdrejningspunkt i forhold til at sikre et harmoniseret og mere ensartet serviceniveau, såvel i det almene som i det særlige børne- og ungeområde.

Det påhviler derfor alle at leve op til den overordnede målsætning fra den internationalt ratificerede såkald-





te 'Salamanca-erklæring', hvori det grundlæggende princip er den inklusive skole:

„...hvor alle børn så vidt muligt skal gennemgå læreprocessen sammen – uanset hvilke vanskeligheder de måtte have at slås med, og uanset, hvor forskellige de er.“

HISTORIK OM VEDTAGNE BØRNE- OG UNGEPOLITIKKER I SKÆVINGE OG HILLERØD KOMMUNER

Det følgende er en opsamling af de overordnede politikker, der gennem flere år har været udarbejdet i Hillerød og Skævinge kommuner på såvel det almene som det særlige børne- og ungeområde. Den nye sammenhængende børne- og ungepolitik skal forstås som en paraply over de politikker, der er udarbejdet gennem de sidste ti år.

For Hillerød Kommune findes følgende centrale politikker og bærende værdier. Nogle er overordnede i forhold til det almene område, nogle rummer elementer af generelle og forebyggende indsatser, mens andre er målrettet børn og unge med særlige behov:

- Hillerød Kommunes Ungdomspolitik (1996)
- Børnepolitik for de 0–6 årige i Hillerød (1997)
- Fælles Børn – Fælles Ansvar
 - Retningslinjer for samarbejdet om børn med særlige vanskeligheder (1999)
- F2000 programmets 40 Udviklingsmål (2000)
- MISO-notatet (2001)
- Børnekulturpolitik Hillerød Kommune (2001)
- Evaluering af 40 delmål for folkeskolerne i Hillerød Kommune (2002)
- Fælles Børn – Fælles Ansvar
 - Grundlagspapir for det tværfaglige distriktssamarbejde (2002)
- Budgetnotat
 - Fokus på folkeskolen (Juli, 2004)
- Fælles Børn – Fælles Ansvar – en sammenhængende udviklingsplan for alle unge mellem 12 og 25 år i Hillerød Kommune særligt med fokus på de marginaliserede unge (2004)
- Hillerød Kommunes politik for indsats i forhold til børn, unge og familier med særlige behov (2005)
- Fælles principper for skole-hjemsamarbejdet i Hillerød Kommune (2006)

En række af de omtalte notater/politikker kan findes på kommunens hjemmeside www.hillerod.dk

I Skævinge Kommune er der de senere år udarbejdet følgende overordnede politikker / vejledninger:

- Vejledning vedr. børn og unge med særlige behov
- Manual til introduktion for ansatte om områdegrupestrukturen i Skævinge Kommune
- Oplysningspjece vedr. områdegrupper
- Elementer i en ungdomspolitik

I begge kommuner har der samlet set været en fokuseret og løbende interesse for at forholde sig målrettet – både politisk og administrativt – til børne-, unge- og familieområdet.

I 2002 er der i Hillerød Kommune udarbejdet en overordnet vision, hvor borgerinddragelsen sættes i højsædet. Resultatet – 'Vision 2008' – har et centralt overordnet politisk budskab:

„Alle børn og unge i Hillerød Kommune skal have et godt børne- og ungdomsliv“

Det betyder en målsætning og et værdigrundlag hvor:

- Alle børn og unge møder krav og udfordringer, der udvikler deres kompetencer og giver dem mulighed for opbygning af værdier, normer og viden
- De voksne respekterer børn og unges ret til selvstændig aktivitet og deres pligt til engagement. Vi skaber rammer, der fastholder lysten til udfordringer og udvikler evnen til kritisk deltagelse

- Børn og unges forskellige livsfaser har egne værdier, hvor børnene og de unge oplever meningsfulde sammenhænge med pligt og ret til aktiv deltagelse
- Børn, unge og voksne udvikler fællesskaber i de enkelte grupper, og der er plads og rum til mangfoldighed, både kulturelt, socialt og intellektuelt
- De enkelte distrikter udvikler et tværfagligt samarbejde, der sikrer helhed og sammenhæng på hele børne-, unge- og familieområdet
- Forældrene involveres i institutionens og skolens dagligdag gennem en åben dialog om ansvar, forpligtelser og forventninger
- Forebyggende arbejde og vejledning til børn og unge med særlige behov sker altid på en måde, der understøtter familiens ansvarlighed, enhed og selvrespekt





I 'Vision 2008' bliver det slået fast at:

„Børn og familier med særlige behov har ret til særlig støtte og opmærksomhed“

Det betyder at:

- Resurserne hos børn, unge og familier udgør fundamentet i det forebyggende arbejde
- Det forebyggende arbejde for børn, unge og familier med særlige behov sker tidligt, lokalt, målrettet, sammenhængende og fleksibelt
- Støtte, vejledning og indsats sker efter den enkelte familiens behov og samtidig under en form, der understøtter familiens ansvarlighed, enhed og selvrespekt

Målsætningen fra 'Vision 2008' bygger på en række værdier, der blev konkretiseret i et notat med yderligere syv grundlæggende og bærende værdier på det særlige børne- og ungeområde:

Barnets eller den unges behov er i fokus. Vi lægger vægt på barnets/den unges behov for omsorg, personlig støtte, undervisning, udvikling af sociale og følelsesmæssige kompetencer samt på en forpligtende, troværdig, tillidsfuld og kontinuert kontakt med voksne og andre børn. Ved beslutninger som berører barnet/den unge, er barnets/den unges egen forholdemåde af afgørende betydning.

Forældrenes ansvar for deres barn er udgangspunktet. Forældrene inddrages i undersøgelses- og beslutningsprocesser på en måde, der sikrer, dels at forældrenes resurser indgår, og dels at forældrenes

ansvar over for barnet fastholdes i det omfang, det er muligt.

Familiens og det nære netværks resurser inddrages. Ud over barnets/den unges og forældrenes egne resurser inddrages også resten af familiens og det nære netværks resurser.

Nærmiljøet har stor betydning som en resurse og en stabiliserende faktor for barnet eller den unge.

Afdækningen af det enkelte barns/den enkelte unges behov sker i samarbejde med barnet/den unge og forældrene. Det skal være tydeligt for familien, at der foregår en undersøgelse, og hvilke konsekvenser undersøgelsen har. Forventningerne til en indsats skal klarlægges mellem parterne indbyrdes.

Der skal være tydelighed i tildelings-/visitationsgrundlaget. I de tilfælde hvor Hillerød Kommune tildeler eller visiterer et barn, en ung eller en familie til en indsats, skal det være tydeligt og gennemsigtigt for de implicerede på hvilket grundlag, det sker, og hvilken effekt indsatsen forventes at få.

Igennem opfølgning sikres kvaliteten og den nødvendige tværfaglighed. Igennem opfølgning og evaluering sikres kvaliteten i indsatsen, ligesom evaluering indgår ved enten afslutning af et forløb eller ved overgang til anden foranstaltning/indsats for voksne.

Når der skal fastlægges overordnede politiske hensigtserklæringer, vil fokus være på overgangen mellem det almene og det særlige børneområde. Det er servicelovens § 4 og folkeskolelovens § 3, der danner ud-

gangspunktet, og det 'sammenhængende' skal netop fastslå, hvordan målsætninger fra det almene børneområde er forebyggende og bidrager til sammenhængen med indsatsen fra det særlige børneområde.

De etiske principper, som er fælles retningslinjer for arbejdet bredt med børn, unge og familier, blev i 2001 udgivet i pjeceform. De etiske retningslinjer er nedenfor præciseret i forhold til de fem temaer, som serviceloven har angivet som omdrejningspunktet for den nye sammenhængende børne- og ungepolitik.

- Vi sikrer barnets rettigheder
- Vi respekterer barnets hjemlige opvækstbetingelser
- Vi er bevidste om, at familien er den vigtigste i samarbejdet
- Vi er opmærksomme på ulighed i samarbejdet med familien – og i det tværfaglige arbejde
- Vi stiller vores faglige viden og ekspertise til rådighed
- Vi baserer tværfagligt samarbejde på et helhedssyn
- Vi sikrer trygheden i samarbejdet
- Vi er parate til at anskue, forstå og respektere problemer ud fra både familiens og samarbejdspartneres synsmåde
- Vi er opmærksomme på relevanskravet ved udveksling af oplysninger
- Vi er bevidste om egne behov – personlige holdninger – faglige forudsætninger og kulturelle normer
- Vi udviser rettidig omhu
- Vi respekter andres professionsudøvelse

Målsætninger for det sagsrettede arbejde

Ud over allerede omtalte principper er der følgende målsætninger for det sagsrettede arbejde i Familier og Sundhed i Hillerød Kommune:

- At sikre retssikkerhed og øget indflydelse for borgere og brugere
- At oparbejde en fælles systematik i afdækningen af vanskeligheder og resurser hos familier og barn/den unge
- At sikre ensartethed og i videst muligt omfang objektivitet i kriterier for tildeling og i selve tildelingen
- At styrke sammenhængen mellem faglighed og økonomi
- At afklare roller og opgaver i snitfladen mellem bestiller og udfører

På samme måde er der en række konkrete målsætninger for det sagsrettede arbejde i Skævinge Kommune, som det fremgår af 'Manualen til introduktion for ansatte om områdegruppestrukturen i Skævinge Kommune':

- Tidlig indsats
- Tværfaglig indsats
- Kontinuitet
- Tiltag byggende på helhedsvurderinger
- Gennemskuelige, forståelige og velorganiserede strukturer
- Forældreansvarlighed
- Resursetænkning
- Fagpersoner ser, hvorledes deres iagttagelser og vurderinger indgår i beslutningsprocessen

I Skævinge Kommune har man i en årrække arbejdet med en tværfagligt sammensat 'områdegruppe', som er den gruppe, der kontinuerligt mødes med repræsentanter for skole og dagtilbud om de børn, der kræver særlig rådgivning, vejledning samt eventuelt støtte og foranstaltninger. I Hillerød Kommune har henvisende instanser sammen med medarbejdere fra Familier og Sundhed udviklet forskellige modeller for samarbejde fra distrikt til distrikt. – Dels organiseret på de fem store skoler, og dels tilrettelagt via konsultativ bistand til områdelederne i dagtilbudene i de forskellige distrikter. Hertil kommer naturligvis den grundlæggende forpligtelse til at underrette myndigheden i de tilfælde, hvor børnene lider overlast.

I Hillerød har der været nedsat distriktsnetgrupper, som primært har haft til opgave at varetage konkrete forebyggende projekter samt fokuseret på at lette overgangen mellem dagtilbud og skole.

Der er mange måder at tilrettelægge 'indgangen' til det særlige børneområde på. Det kan fx ske via koordinationsgrupper, konsultation eller bekymringsmøder med ledere og repræsentanter for det almene system. På samme måde har man i andre kommuner tilrettelagt de tværfagligt sammensatte § 37 a-grupper som egentlige forvisiterende udvalg i geografisk inddelte distrikter.

Gennem det sidste års tid er der i Familier og Sundhed udviklet et ydelseskatalog, der dels lægger op til BUM-modellen – dvs. sondrer mellem bestiller-udfører-modtager rollerne, og dels beskriver hvilke ydelser/tilbud, som de forskellige sektioner og foranstaltningstilbud indeholder. – Herunder også prisfastsætter de forskelli-

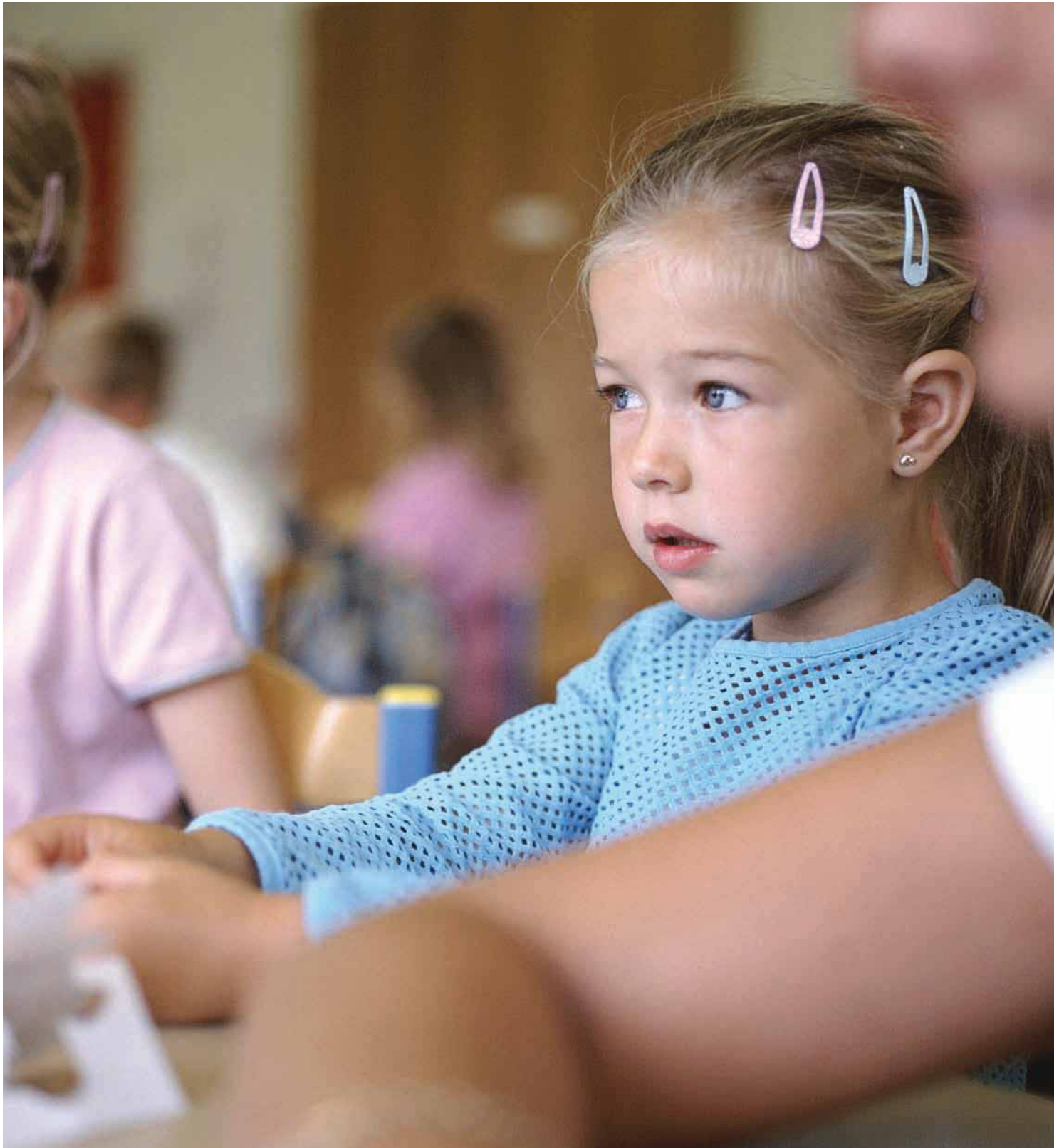
ge ydelser. Gennem dette arbejde er det også blevet tydeliggjort, hvordan et problem hos et barn/en ung/en familie bliver til en sag – primært vurderet i en monofaglig sammenhæng. Hertil kommer, at der i Familier og Børn og i PPR er udarbejdet detaljerede vejledninger om den interne sagsgang i afdelingen samt en omfattende kompetenceplan, som fastlægger hvem, der kan træffe afgørelser om hvilke beslutninger.

EFTERSKRIFT

Der gøres opmærksom på at lov om social service er revideret per 1. januar 2007. Som følge heraf vil de paragraffer, der henvises til i kapitlet Politik, have fået nye paragrafnumre. Fx er § 37a ændret til § 49, § 38 ændret til § 50 og § 40 ændret til §52.

Red. april 2007





MISO - Børn, Familier og Kultur

Et notat om: Mål – Indhold – Struktur – Organisation



40 – 63

MISO

FORORD

Dette notat henvender sig til alle ansatte, der i det daglige arbejde møder børn, unge og deres familier. Notatet skal bidrage til at fremme forståelse og handlemuligheder i forhold til systemets praksis. Indhold og metoder vil således altid være til diskussion, udvikling og bearbejdning.

Hillerød Kommune vedtog i december 2006 en sammenhængende børne- og ungepolitik, der bl.a. angiver målsætninger og den ønskede systematik i det tværgående – flerfaglige arbejde både på det almene område samt i arbejdet med børn, unge og familier i vanskeligheder.

På alle niveauer udtrykkes ønske om, at der politisk, ledelsesmæssigt og professionelt ydes en særlig indsats for at imødegå marginalisering af børn, unge og familier, og at der således med et mere populistisk udtryk – medvirker aktivt til at bryde den opvækstbetingede negative sociale arv.

I Hillerød Kommune er der organisatorisk taget højde for, at de senere års erfaringer kan videreføres fra såvel Skævinge som Hillerød med en helhedsorienteret og flerfaglig indsats på det samlede børne- familie- og unge-område. Ansvar er politisk placeret i Børne- og Familieudvalget, og ledelsesmæssigt forankret i direktørområdet – Børn, Familier og Kultur med særlig opgavevaretagelse af den samlede ledergruppe under betegnelsen – Fælles Børn – Fælles Ansvar.

Den sammenhængende børne- og ungepolitik skal både sætte rammen for og muliggøre samspillet mellem det almene område og det specielle område. En helhedsorienteret indsats forudsætter et fælles værdigrundlag, som er retningsanvisende i forhold til det konkrete arbejde. Et arbejde der alene lykkes, hvis der tænkes og handles på tværs af fagområder og med et udgangspunkt, der tager hensyn til det enkelte barn, den enkelte familie og familiens samlede livssituation. Det kræver kompetente medarbejdere og en tydelig professionel ledelse. Det er således et grundlæggende krav, at der udøves ledelse med prioritering af tid til refleksion, opmærksomt overblik og tid til dialog med omgivelserne. Det tværfaglige interessefællesskab for børns og unges selvstændiggørelse til eget liv skal styrkes gennem en tværfaglig distrikts- og områdeorganiseret samarbejdskultur. Det er således en opgave, der er fast forankret i ledelse både på det centrale og det decentrale niveau.

Medarbejderne i institutionerne og den samlede ledelseskraft må udvikle og fastholde strategier og arbejdsformer, der undgår udstødelse af svage grupper i samfundet. En udstødelse, der ofte sker både uddannelsesmæssigt, arbejdsmæssigt, socialt og kulturelt.

Alternativet til en succes i forsøget på at undgå udstødelse vil være en forarmelse af det enkelte individ og i sidste ende en trussel mod demokratiet.

Rigtig god arbejdslyst.

Leo H. Knudsen

Direktør, Børn Familier og Kultur

April 2007.

INDHOLDSFORTEGNELSE MISO

- 44 Indledning**
- 45 Visioner**
- 48 Overordnet organisation**
- 50 Distriktsområder**
 - 51 Ledelsesmæssig forankring
 - 51 Tværfaglige Pædagogiske Ledelsesteams
 - 53 Tværfaglige teams under Familier og Sundhed
 - 54 Samarbejdsrelationen – en grafisk model
- 54 Værdigrundlag**
- 57 Hillerød Kommunes tilbuds- og foranstaltningsprofil**
- 58 Tids- og handleplan for MISO – 2007**
- 58 Materialeoversigt**

INDLEDNING

Dette notat er blevet til på grundlag af erfaringer, der er indhøstet i Uvelse, Skævinge og Hillerød igennem de senere år. Det er tid for revurdering og præcisering af de forskellige erfaringer. Vedtagelsen af en sammenhængende børne og ungepolitik, der er gældende fra 2007 i Hillerød Kommune, begrundes ligeledes en omlægning af både mål – indhold – struktur – og organisering af det tværgående og flerfaglige samarbejde.

Den sammenhængende børne- og ungepolitik er politisk vedtaget i december 2006. Nu forestår arbejdet med en implementering, der gerne skulle bidrage til:

- Større sammenhæng og kvalificering af den professionelle indsats
- Bedre dokumentation, opfølgning og evaluering af indsatsen
- Et mere sikkert ledelsesgrundlag på det samlede børne- unge- og familieområde

Det overordnede ansvar for udvikling og drift af det samlede børne-, unge-, kultur- og familieområde er naturligvis placeret hos direktøren for Børn, Familier og Kultur. Det konkrete arbejde både strategisk, operativt og i den daglige praksis er forankret i ledergruppen – Fælles Børn – Fælles Ansvar, der i samarbejdet med den decentrale ledergruppe (Skole- og SFO'ledere, ledere inden for Dagtilbud Børn samt klubledere og kulturelle ledere) således udgør den samlede handlekraft.

Børn, Familier og Kultur er en organisationsenhed, der (som mange andre i den offentlige/kommunale sek-

tor) arbejder med et særdeles vanskeligt, komplekst og følsomt arbejdsfelt. Det forhold alene begrundes et fortsat intenst arbejde med at udvikle metoder, samarbejdsformer og strategier.

Følgende tre forhold bør derfor medtænkes i det fortsatte udviklingsarbejde:

- Der er øget opmærksomhed omkring betydningen af det tværfaglige og tværinstitutionelle samarbejde, som dog fortsat for mange fremstår som uigennemskueligt og svært at håndtere. Denne usikkerhed kan skabe u hensigtsmæssige behandlingsgange, som i værste fald bidrager til yderligere eksklusion på trods af gode intentioner om det modsatte
- Der er et stort behov for fortsat kritisk refleksion omkring det pædagogiske arbejde og institutionssystemets egen praksis og strukturbetingede bidrag til ekskludering og marginalisering
- Der synes at være en tendens til, at nye krav og fordringer til børn i daginstitutioner, skoler, SFO'er og klubber skaber nye – og tilsyneladende 'ikke-kendte' betingelser for såvel inklusions- og integrationsprocesser, som for eksklusion og marginalisering af bestemte grupper af børn

Parolen for det fortsatte samarbejde på det samlede børne-, unge-, familie- og kulturområde er fortsat:

Fælles Børn – Fælles Ansvar

– og det er vigtigt at understrege, at udviklingen af tværfaglig kompetence alene kan lykkes, når det byg-

ger på de enkelte faggruppers specielle faglighed og en åben og professionel dialog om de monofaglige kvaliteter, særlige kompetencer og begrænsninger i arbejdet med børn, unge og familier.

VISIONER

'**Det offentlige system**' arbejder sammenhængende, målrettet og resultatorienteret med børn, unge og familier og i forholdet mellem:

- Det almene og det særlige fagområde
- Det generelt forebyggende og det konkret sagsbehandlende arbejde
- De institutionelle overgange i børn og unges liv
- Henvvisning – myndighedsudøvelse og leverandørogaven

Alle børn og unge i Hillerød har et godt børne- og ungdomsliv med ret til – trivsel, sundhedsfremmende og udfordrende udviklings- og læringsmiljøer samt muligheder for at danne gode relationer og venskaber.

Familien er vores væsentligste samarbejdspartner, og alle familier i vanskeligheder oplever en anerkendende støtte og opmærksomhed.

– Derfor sker den nødvendige og tilstrækkelige indsats – tidligt – lokalt – sammenhængende og fleksibelt, således at støtte, vejledning og foranstaltning er i overensstemmelse med den enkelte families behov



og muligheder og samtidig understøtter familiens ansvarlighed, enhed og selvrespekt.

Det betyder:

- At der i de enkelte distriktsområder udvikles en tradition for et tværfagligt samarbejde, der sikrer helhed og sammenhæng på hele børne-, unge- og familieområdet, således at det eksisterende potentiale, i både enkeltinstitutioner og lokale netværk, nyttiggøres
- At samarbejdet i de enkelte distriktsområder udvikles gennem målsætninger og formuleringen af et fælles værdigrundlag



og gennem rutiner for samarbejdet mellem institutionerne, med forældrene og mellem det almene og særlige fagområde

- At der udarbejdes en handleplan efter aftale med forældrene
- At børn, unge og voksne udvikler fællesskaber i de enkelte grupper og klasser, der har plads og rum til mangfoldighed – både kulturelt, socialt og intellektuelt
- At der arbejdes med almensystemets rummelighed og med minimering af social, uddannelsesmæssig og kulturel marginalisering
- At alle børn og unge møder krav og udfordringer, der udvikler deres kompetencer, og giver dem mulighed for opbygningen af værdier, normer, viden og selvværd
- At børns og unges livsfaser har en egen værdi, hvori de oplever meningsfulde sammenhænge med pligt og ret til aktiv deltagelse
- At de voksne respekterer børns og unges ret til selvstændig aktivitet og deres pligt til engagement, og at vi skaber de rammer, der fastholder lysten til udfordringer og udvikler evnen til kritisk deltagelse
- At engagerede pædagoger, lærere og andre betydningsfulde voksne har afgørende betydning for børn og unge gennem involvering, nærvær og tæt og forpligtende samarbejde
- At forældrene informeres om dagligdagen i institution og skole, og der foregår en åben og ærlig dialog om ansvar, forpligtelser og forventninger. De voksne er gennem en tydelig og eksemplarisk adfærd med til at

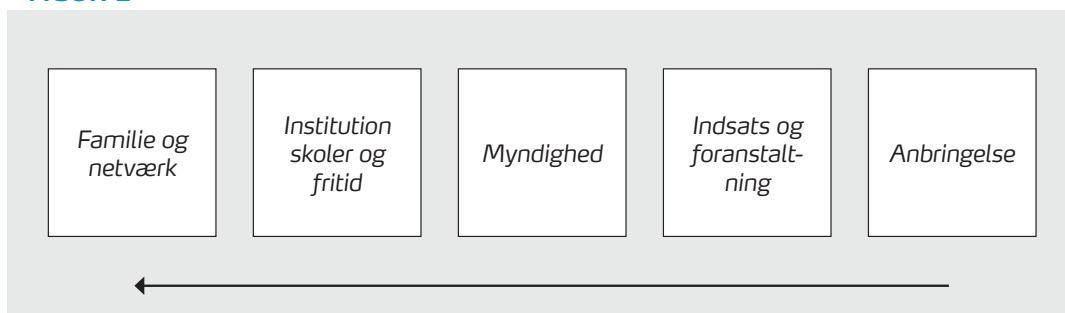
sikre, at rummelighed, tolerance og fordoms-frihed er en del af den daglige praksis

- At familierne oplever sammenhæng og helhed i samarbejdet med distriktsområdets institutioner og inddrages i alle forhold, så børns og unges udvikling foregår i et forpligtende samspil med daginstitutioner og dagpleje, fritidsklubber, fritidstilbud, skoler og fritidsliv

Det kræver:

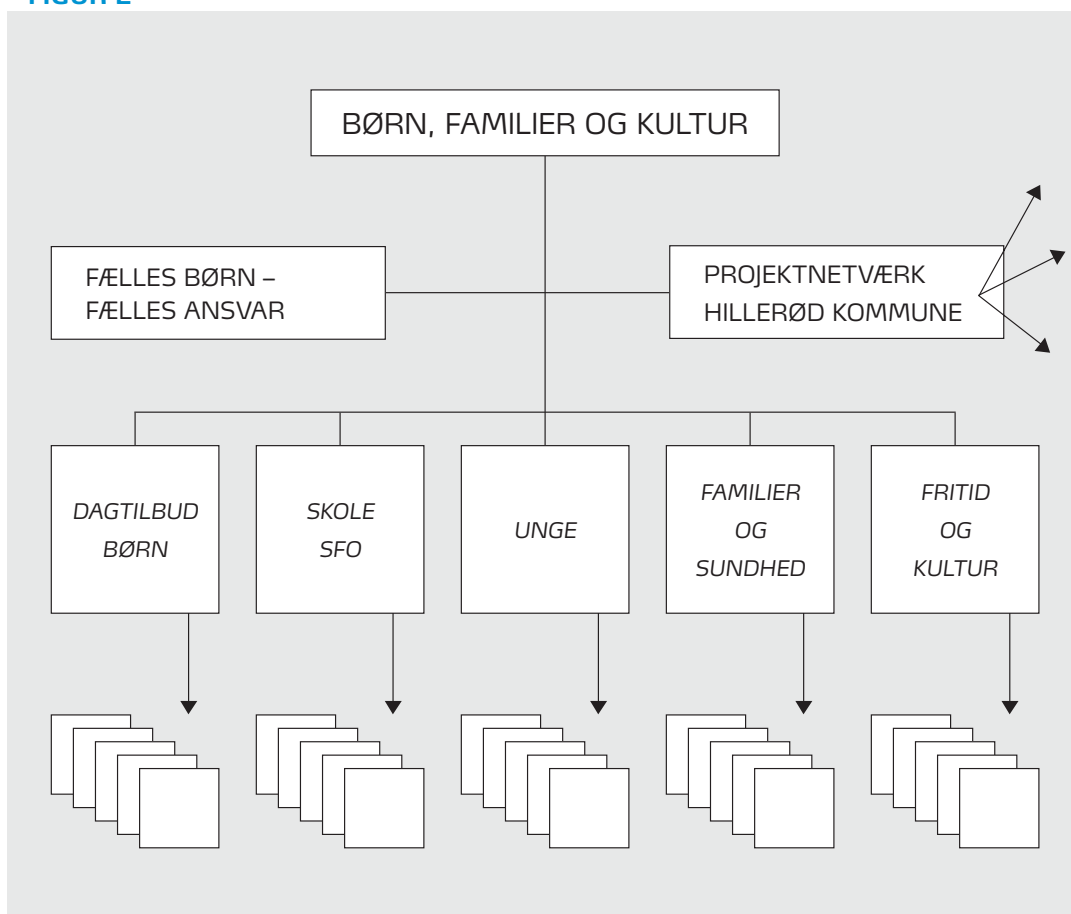
- At der skabes et effektivt og samarbejdende pædagogisk ledelsesteam i de enkelte distriktsområder, således at der sker en koordineret generelt forebyggende indsats
- At Familier og Sundhed danner tværfaglige teams, der i samarbejde med de pædagogiske ledelsesteam i de enkelte distrikter udvikler et professionelt netværk, der kan arbejde målrettet og ansvarsfuldt med enkeltssager
- At der fastlægges et fælles værdigrundlag for arbejdet med børn, unge og familier
- At der konkret planlægges med den størst mulige nyttiggørelse af de eksisterende specialkompetencer til gavn for den almene pædagogiske praksis
- At der formuleres en præcis rollefordeling mellem de almene og særlige fagområder – og mellem det generelt forebyggende arbejde og arbejdet med de konkrete enkeltssager
- At der på alle ledelsesniveauer arbejdes på udvikling af medarbejder- og ledelseskompetencer, der fremmer monofaglig dygtighed og tværfaglig/ flerfaglig samarbejdsevne. Børn, Familier og Kultur indgår i relevante forskningsprojekter
- At der etableres en systematisk erfaringsopsamling, – evaluering og effektmåling, hvor såvel ydelser som økonomi sættes i sammenhæng med de opnåede resultater
- At der udvikles processer, hvor alle kræfter arbejder på 'at trække' i alment systemets retning, således at tendensen til eksklusion minimeres (se figur 1)

FIGUR 1



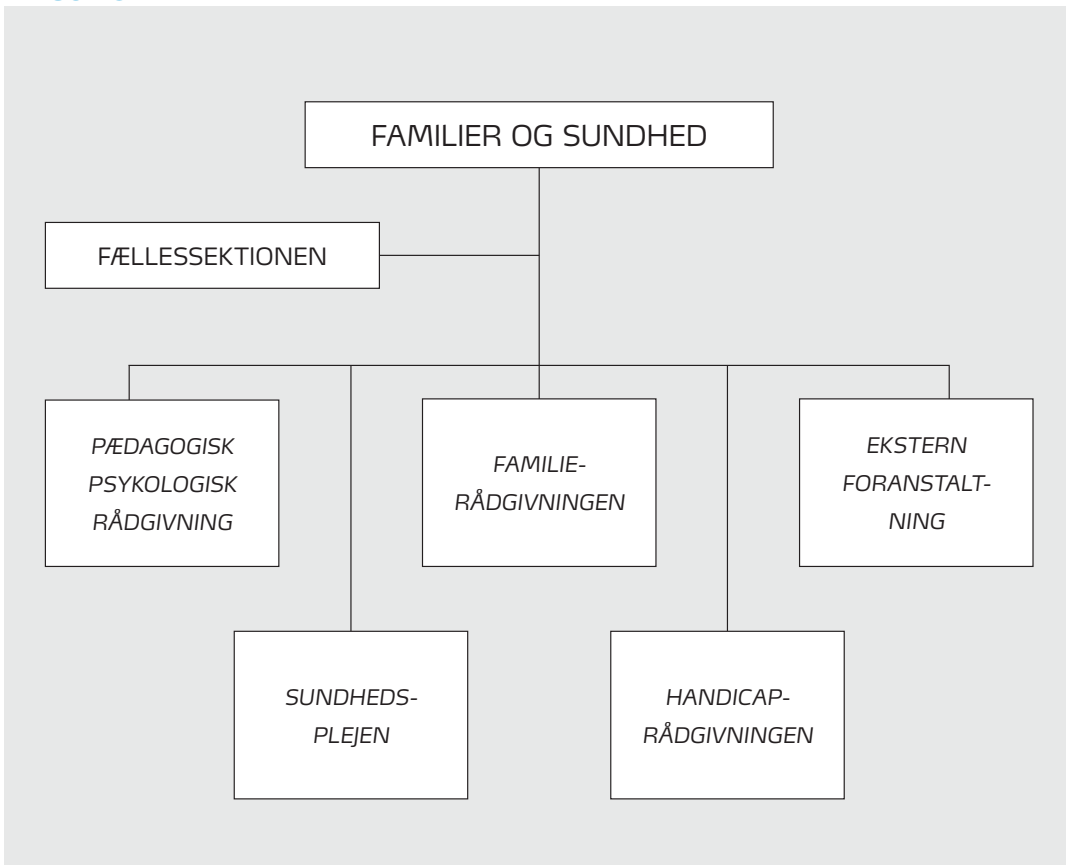
OVERORDNET ORGANISATION

FIGUR 2

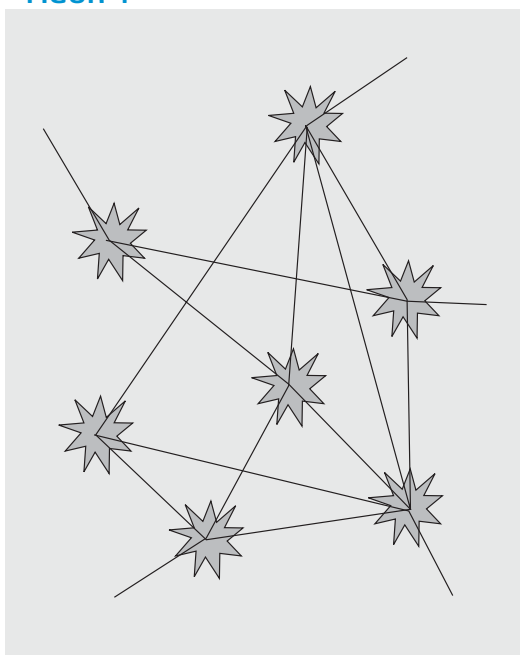


Børn, Familier og Kultur er i sin grundlæggende organisation en hierarkisk struktur, der bl.a. fastlægger ledelsesrelationer samt ansvars- og kompetenceområder (se figur 2 og 3). En sådan struktur er en nødvendig

men ikke tilstrækkelig del af organisationen og alene begrundet i forhold til alle de tjenstlige og personale-mæssige spørgsmål (fx løn – arbejdstid – lederansvar – delegering – uddannelse osv.).

FIGUR 3

FIGUR 4



Den anden del af organisationen (og integreret i den hierarkiske del – se figur 4) er en mere autonom – dynamisk – projekt- og selvorganiseret arbejdsstruktur og kultur. Denne arbejder ud fra en fleksibel organisering alene begrundet i hensigtsmæssig adfærd i forhold til den komplekse opgave, der er under bearbejdning og løsning.

En sådan organisering forudsætter selvstændighed og risikovillig kompetenceudøvelse hos alle medarbejdere og ledere. De arbejds- og ledelsesmæssige

relationer skifter afhængig af opgaven og de faglige kompetencer, der er nødvendige at 'trække på' – netop i den aktuelle opgave. Begreber som 'mit og dit område' bliver erstattet af det fælles forpligtende arbejde inden for en samlet børne-, unge-, familie- og kulturenhed. Ledelse kommer i den sammenhæng til i højere grad at foregå i processer frem for fastlagte strukturer og hierarkier. Det forudsætter forskellige grader af uddelegering af beslutningskompetencer.

I den ideale udøvelse bliver den hierarkiske og den autonome struktur hinandens forudsætning. Det er alene med sikkerhed i den hierarkiske struktur, at den autonome procesudøvelse kan blive målrettet, grænseoverskridende, dynamisk, resultatorienteret og virksomhedsfuld.

DISTRIKTSOMRÅDER

I Hillerød Kommune oprettes følgende distriktsområder:

- Kulsvier - området
- Hillerødsholm - området
- Skanse - området
- Skævinge - området
- Brødeskov/Uvelse - området
- Sophienborg/Alsønderup - området
- Midtby - området
- Ålholm - området

(Se indstik bagest i bogen om hvilke institutioner og resursepersoner, der tilhører hvert distriktsområde)

LEDELSESMÆSSIG FORANKRING

▪ Fælles Børn – Fælles Ansvar

Den overordnede ledelsesmæssige forankring af arbejdet i forhold til samtlige distriktsområder er henlagt til den samlede ledergruppe: Fælles Børn – Fælles Ansvar.

Fælles Børn – Fælles Ansvar har til opgave:

Udvikling af helhedsorienterede strategier, metoder og arbejdsformer vedr. udviklings- og driftsforhold for det samlede børne-, unge-, og familieområde. – Herunder specielt også strategier for udvikling af arbejdet med børn, unge og familier i vanskeligheder og med særlige behov.

Fælles Børn – Fælles Ansvar består af:

Afdelingscheferne og sekretariatsleder:

- Susanne Bloch Jespersen (Familier og Sundhed)
- Børge Christiansen (Dagtilbud Børn)
- Jørgen Hougaard (Skole og SFO)
- Søren Staack (Unge)
- Sally Rasmussen (Fritid og Kultur)
- Erik Nygreen (Sekretariatet)

Sektionslederne:

- Jette D. Boesen (Chefpsykolog)
- Inger Nielsen (Ledende sundhedsplejerske)
- Gitte Gjørup (Rådgiverteam 1)
- Steen Bager (Rådgiverteam 2)
- Karin Juhl (Klubber)
- Thomas Kirkegård (Udviklingssektion – skoler)
- Ulla Littmann (Foranstaltninger i F og S)

Direktør:

- Leo H. Knudsen

▪ **Kompetence- og Kursusgruppen**

Under ansvar over for 'Fælles Børn – Fælles Ansvar' nedsættes en kompetence- og kursusgruppe, der for et år af gangen fastlægger et kompetence- og kursusprogram, herunder planlægning og afvikling af den årlige konference for samtlige involverede i distriktsområdearbejdet. Det er gruppens opgave at iværksætte en systematisk opsamling af erfaring, indsigt og viden på det samlede felt samt anvendelige resultatmålinger.

Gruppen består af: To afdelingschefer (født medlem – afdelingschefen for Familier og Sundhed) – to til tre sektionsledere – to repræsentanter for de decentrale ledere samt evaluerings- og kvalitetsudviklingskonsulenten i Familier og Sundhed.

TVÆRFAGLIGE PÆDAGOGISKE LEDELSESTEAMS

I hvert distriktsområde etableres et tværfagligt pædagogisk ledelsesteam bestående af:

- En repræsentant fra dagtilbudsområdet – områdelederen
- En repræsentant for SFO-lederne
- En repræsentant for klublederne
- Skolelederne fra området folkeskoler

Der udpeges en koordinator for det pædagogiske ledelsesteam i hvert distriktsområde. Direktøren for



Børn, Familier og Kultur forestår udpegningen af koordinatoren i det enkelte distriktsområde.

De pædagogiske ledelsesteams arbejder tæt sammen med en afdelingschef/sektionsleder fra ledergruppen Fælles Børn – Fælles Ansvar.

Afdelingschef/sektionsleder er til rådighed som facilitator og sparringspartner således fordelt:

- Kulsvierområdet
 - Ulla Littmann/Inger Nielsen
- Hillerødsholmområdet
 - Børge Christiansen
- Skanseområdet
 - Jørgen Hougaard/Jette D. Boesen
- Skævingeområdet
 - Susanne Bloch Jespersen
- Brødeskov/Uvelse – området
 - Thomas Kirkegård
- Sophienborg/Alsønderup – området
 - Steen Bager/Karin Juhl
- Midtbyområdet
 - Søren Staack
- Ålholmområdet
 - Sally Rasmussen/Gitte Gjørup

Opgaven for det tværfaglige pædagogiske ledelsesteam:

Generelt og specifikt forebyggende og sundhedsfremmende arbejde i forhold til alle børn og unge i distriktsområdet og i forhold til særlige grupper af børn og unge.

Eksempelvis:

- Igangsætte og understøtte gode traditioner i nærmiljøet

- Beskrive og sikre overgange i børns liv
 - dagpleje/daginstitution, - daginstitution/skole/SFO, - skole/SFO/klub og skole/uddannelse/beskæftigelse
- Mobning – tab – sorg – krise
- Ensomhed og marginalisering af børn og unge
- Kvalificering af 'mødet' med forældrene
 - når et barn/en ung viser signaler om dårlig udvikling
- Inddragelse af forældre og familie
- Medvirke til rummeliggørelse af det almene miljø
- Fremme integration både på individ- og gruppeniveau
- Udvikling af samarbejdet med distriktsområdets fritids- og kulturliv
- Forebyggelse af kriminalitet og brug af rusmidler i samspil med SSP-konsulenten

Det er afgørende, at arbejdet i det enkelte pædagogiske ledelsesteam ikke er rettet mod enkelt-sager, men er af generelt forebyggende karakter. I arbejdet inddrages alle relevante resursepersoner, herunder specielt SSP-koordinatorerne i de enkelte distrikter samt kompetencer fra Ungeafdelingen.

TVÆRFAGLIGE TEAMS UNDER FAMILIER OG SUNDHED

Til hvert distriktsområde tilknyttes et tværfagligt sammensat team fra Familier og Sundhed, der er bemandet med: *Psykolog, sundhedsplejerske, familierådgiver, handicaprådgiver, tale-hørelærere og specialpædagog.*

Det tværfaglige teams arbejdsopgave, metode, organisering og faseforløb fremgår af notatet 'Sådan arbejder vi med barnet, den unge og familien', som er udsendt til samtlige institutioner og distrikter i januar 2007. Notatet, der beskriver sagsgangen fra det almene til det særlige system, udgør næste kapitel - Handling - i denne publikation.

SAMARBEJDSRELATIONEN – EN GRAFISK MODEL (SE FIGUR 5)

Årlig konference

Der afholdes én årlig konference med deltagelse af alle de otte pædagogiske ledelsesteams, de tværfaglige teams under Familier og Sundhed, Fælles Børn – Fælles Ansvar samt relevante fagpersoner i forhold til både det forebyggende og det sagsrelaterede arbejde med børn, unge og familier.

Konferencen planlægges af 'Kompetence- og Kursusgruppen' og afholdes normalt i sidste kvartal. I 2007 afholdes konferencen dog ultimo april og betragtes som en 'Kick-start' – konference i forhold til den nye organisation.

Distriktsområder

De pædagogiske ledelsesteams i distriktsområderne afholder møder efter behov – dog minimum seks gange årligt.

Møder med de enkelte tværfaglige teams under Familier og Sundhed, eller dele af de tværfaglige teams, afholdes i forhold til enkeltsager.

Mindst to gange årligt afholdes fællesmøde mellem det pædagogiske ledelsesteam og det tværfaglige team under Familier og Sundhed. Mødet afvikles under ledelse af den ansvarlige afdelingschef/sektionsleder fra Børn, Familier og Kultur.

Fælles Børn – Fælles Ansvar

Der afholdes minimum seks møder årligt. Tre møder i første halvår og tre møder i andet halvår. Møderækken planlægges for ét år.

Tværfaglige teams under Familier og Sundhed

Afholder møder hver 14. dag med sager fra de enkelte distrikter.

Visitationsudvalget

Afholder visitationsmøder hver 14. dag.

Afdelingschefmøder

Afholder møde hver onsdag kl. 13–15.

Ledermøder

Skoleledere, – SFO-ledere, – ledere inden for Dagtilbud Børn, klubledere samt de kulturelle ledere afholder møder med de ansvarlige afdelingschefer/sektionsledere efter behov.

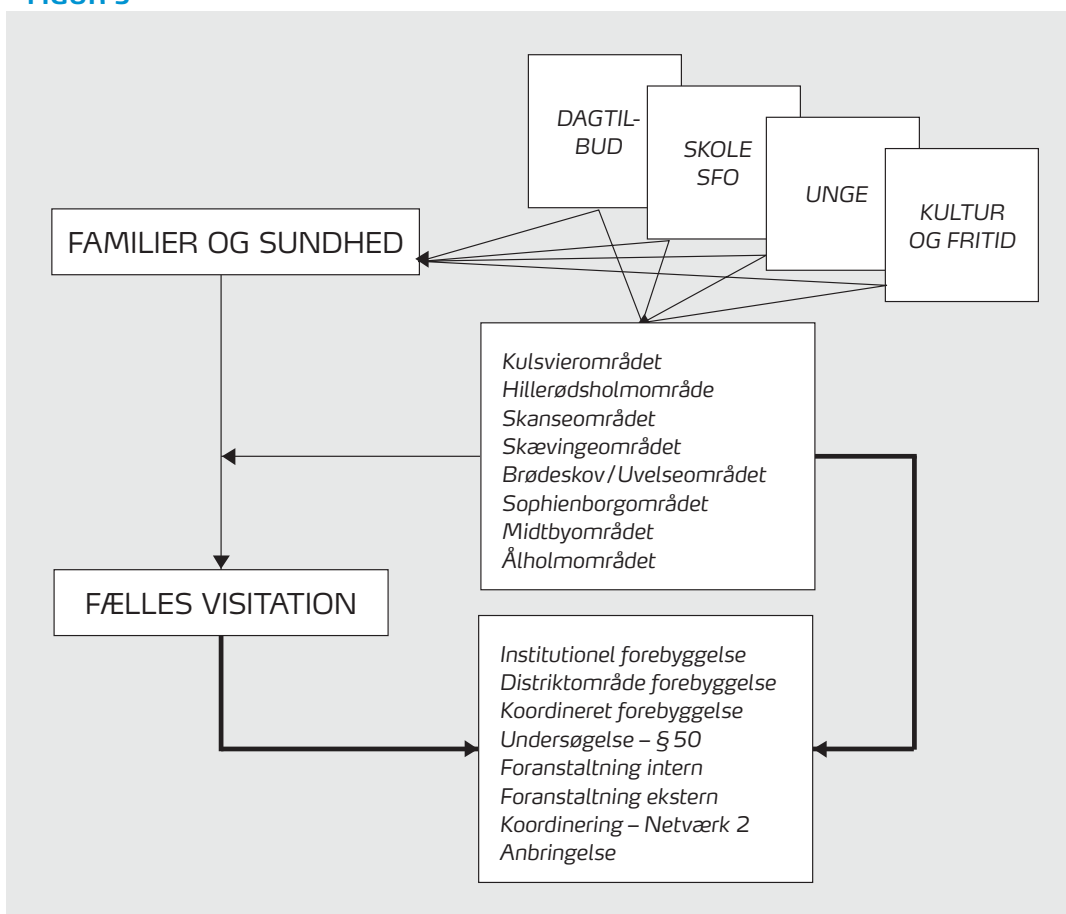
Direktøren for Børn, Familier og Kultur inviteres ad hoc.

VÆRDIGRUNDLAG

Arbejdet i organisationen Børn, Familier og Kultur er forankret i et værdigrundlag, som er retnings-

SAMARBEJDSRELATIONEN – EN GRAFISK MODEL

FIGUR 5



anvisende for den pædagogiske praksis, det specialpædagogiske arbejde i både monofaglige og tværfaglige sammenhænge og for den konkrete ledelsesudøvelse.

De grundlæggende værdier

Alle mennesker:

- Er ligeværdige
- Har grundlæggende rettigheder
- Har krav på at blive mødt med respekt
- Udvikler egenart og kompetence i samspil med andre
- Har egne resurser
- Kan tage ansvar for eget liv
- Har et udnyttet udviklingspotentiale



De etiske principper

- Vi er bevidste om, at familien er den vigtigste i samarbejdet, og vi sikrer, at familien inddrages, når vi arbejder tværfagligt
- Vi respekterer børns og unges hjemlige opvækstbetingelser, og vi overvejer vores rådgivning og forslag til foranstaltninger omhyggeligt og helhedsorienteret
- Vi sikrer børn og unges rettigheder, og vi er opmærksomme på, om børn og unges basale omsorg og udvikling er forsvarlig og hensigtsmæssig
- Vi er opmærksomme på ulighed i samarbejdet med familien og i det tværfaglige samarbejde, og vi arbejder respektfuldt i forhold til forventninger til samarbejdet
- Vi stiller vores faglige viden og ekspertise til rådighed, og vi informerer familien om deres handlemuligheder og kompetencer og inddrager altid familien i samarbejdet
- Vi baserer det tværfaglige samarbejde på et helhedssyn, og vi undlader at fokusere ensidigt på et konkret og specifikt problem i børn og unges hverdag
- Vi er opmærksomme på relevanskravet ved udveksling af oplysninger, og vi er kritisk bevidste om hvilke oplysninger, der vil være påkrævede i den konkrete sammenhæng og problemløsning
- Vi er bevidste om egne behov – personlige holdninger – faglige forudsætninger og kulturelle normer, og vi udviser åbenhed og fordomsfrihed over for andres levevis
- Vi udviser rettidig omhu, og vi prioriterer vores arbejde med opmærksomhed på de akutte støttebehov

- Vi respekterer andres professionsudøvelse, og vi deltager positivt og kritisk i det tværfaglige samarbejde med baggrund i egen faglighed og handlemuligheder

HILLERØD KOMMUNES TILBUDS- OG FORANSTALTNINGSPROFIL

Forebyggende arbejde

Det generelt og specifikt forebyggende arbejde på børne-, unge- og familieområdet er konkret henlagt til de tværfaglige pædagogiske ledelsesteams i de enkelte distriktsområder. Arbejdet sker i et tæt samarbejde med alle relevante fag- og resursepersoner og under de ledelsesmæssige kompetencer, der er fastlagt i forhold til den decentrale ledelsesmæssige forankring. Arbejdet sker i tæt samarbejde med den ansvarlige afdelingschef/sektionsleder og inden for de budgetmæssige rammer og de personalemæssige resursemuligheder, der fastlægges hvert år af Fælles Børn – Fælles Ansvar. Alle ledere og medarbejdere har pligt til at bidrage til det forebyggende arbejde.

Konkret sagsbehandling

Den konkrete sagsbehandling, der kræver etablering af specifikke foranstaltninger, foregår under ledende koordinering af de tværfaglige teams i afdelingen Familier og Sundhed.

Den konkrete sagsafgørelse er henlagt til Hillerød Kommunes visitationsudvalg, som således udøver myndighedsansvaret.

Hillerød Kommune har følgende tilbuds- og foranstaltningsprofil, hvoraf nogle indgår i det konkret forebyggende arbejde

- Fødsel- Spædbarnsamarbejdet 0–2 år
- Specialgrupper (dagtilbud) 0–6 år
 - Sct. Georgs Æske – Lønhuset
- Sproggrupper – småbørn og skolebørn 2/3 år →
- Specialpædagogisk bistand – småbørn og skolebørn 2/3 år →
- Indskolingsklasse 6–9 år
- Bøgelundklassen 6–11 år
- Svalereden og 8 e 6–15/16 år
- Specialklasser 6–15/16 år
- Kompetencecenter Skanseskolen
 - tale / sprog / læseklasser 6–15/16 år
- Heldagsskolen 7–15/16 år
- Alternativt undervisningstilbud (I og II) 12–16 år
- Dagbehandlingstilbud – Ullerødskolen 4–12 år
- Føniks 14–16/17 år
- Hørløse Skole 6–15/16 år
- Skolen ved Skoven 6–15/16 år
- Ny Møllestræde – bostøtte
 - tidligere Lindevej 5 16–20 år
- Åmosevej 19 – bostøtte
 - tidligere Møllestrædet 15–18 år
- Børnehuset
- Familiecentret
- Ungdommens Uddannelsesvejledning
- SSP, herunder SSP-koordinatorer, konfliktmæglere og DRUG STOP 3400
- Ungekoordineringen, herunder Basen og Ungerådgivningen
- Eksempler på børne- og ungdomsprojekter:
 - Projekt: Horizont
 - Projekt: Børn i familier med misbrug m.fl.

TIDS- OG HANDLEPLAN FOR MISO – 2007

Dec. 2006	Udsendelse til Fælles Børn – Fælles Ansvar
04. januar 2007	Første drøftelse i Fælles Børn – Fælles Ansvar
21. januar 2007	Tilretning i forhold til drøftelse i og tilbagemeldinger fra FBFA
23. januar 2007	Udsendelse af 2. udgave af MISO
31. januar 2007	Drøftelse i Fælles Børn – Fælles Ansvar
09. februar 2007	Tilretning og klargøring til udsendelse
19. februar 2007	Udsendelse til høring hos alle ledere inden for Børn, Familier og Kultur
10. marts 2007	Deadline for tilbagemeldinger
12. – 20. marts 2007	Udarbejdelse af den endelige udgave
30. marts 2007	Godkendelse af den endelige samlede udgave – Fælles Børn – Fælles Ansvar
30.marts – 10.april	Trykning af materiale
12. april 2007	Udsendelse til deltagerne i heldagskonferencen den 26. april 2007
26. april 2007	'Kick off' – heldagskonference for alle distriktsområder samt relevante fagpersoner

MATERIALEOVERSIGT

- Arbejdsgrundlag for Børne-, Unge- og Familiearbejdet i Hillerød Kommune
 - En sammenhængende Børne- og Ungepolitik, november 2006
 - MISO, februar 2007
 - Sådan arbejder vi med barnet, den unge og familien, februar 2007
- Håndbog om hjælp til børn og unge gennem dialog og samarbejde med forældrene, Socialministeriet, Indenrigs- og Sundhedsministeriet og Undervisningsministeriet, februar 2004
- 'Hvad kan vi tale om' – Pjece om Tavshedspligt, underretningspligt og oplysningspligt





HANDLING - Børn, Familier og Kultur

Sådan arbejder vi med barnet, den unge og familien



60 - 84

HANDLING

FORORD

Som led i gennemførelsen af 'En sammenhængende børne- og ungepolitik' har vi udarbejdet en vejledning/handleguide med redskaber, der skal støtte den professionelle, når han/hun skal beskrive en bekymring for et barn, en ung eller en familie. Handleguiden kalder vi: 'Sådan arbejder vi med barnet, den unge og familien'.

Handleguiden er et værktøj, der beskriver arbejdsgangen i dagtilbud, i skole, i SFO eller i klub samt i det særlige område, når et barn eller en ung kræver ekstra opmærksomhed. Samtidig er handleguiden med til at fremme sammenhængen mellem de indsatser og ressourcer, der er i det almene – skole, SFO, dagtilbud og klub – og de tilbud foranstaltninger, der kan iværksættes i det særlige børne- og ungeområde.

Jørgen Hougaard

Afdelingschef
Skole

Søren Staack

Afdelingschef
Unge

Børge Christiansen

Afdelingschef
Dagtilbud børn

Sally Rasmussen

Afdelingschef
Fritid og kultur

Susanne Bloch Jespersen

Afdelingschef
Familier og sundhed

INDHOLDSFORTEGNELSE **HANDLING**

64 Sådan arbejder vi med barnet, den unge og familien

64 Sådan arbejder vi – fra bekymring til handling

64 Fase I – Hvad skal personalet starte med at gøre, når en bekymring opstår?

66 Fase II – Bekymringen drøftes i et udvidet samarbejde med hjemmet

67 Fase III – Bekymringen er fortsat til stede eller blevet forstærket

71 Fase IV – Udvidet lokalt samarbejde med barn, ung og familie – Fase 4 mødet

73 Fase V – Når der er behov for mere end den lokale indsats

77 Om underretning og underretningspligten

79 Om tavshedspligt og videregivelse af oplysninger

81 Processer og flowdiagram

SÅDAN ARBEJDER VI MED BARNET, DEN UNGE OG FAMILIEN

Ethvert barn i dagtilbud, skole, SFO eller klub, der udviser en adfærd, der vækker bekymring, har krav på, at personalet reagerer.

Det kan fx dreje sig om:

- Tegn på manglende fysisk og social omsorg
- Tegn på samspilsproblemer med kammerater og voksne
- Tegn på udviklingsmæssige, følelsesmæssige eller indlæringsmæssige vanskeligheder

Kort sagt signaler som bekymrer, og som kræver en reaktion for at sikre barnets bedste.

Det er en væsentlig værdi og kompetence i Hillerød Kommune, at professionelle, med ansvar for den daglige og løbende kontakt med børn og unge i kommunen, ser og registrerer deres adfærd, handlinger og læring med en stærk loyalitet over for barnets og den unges perspektiv.

Enhver bekymring for et barns eller en ungs udvikling og trivsel skal derfor tages alvorligt. Bekymringen bør føre til yderligere omtanke og handling i forhold til barnets eller den unges udvikling. – Også i forhold til medarbejderens mulighed for at afdække bekymringen og dermed støtte barnet, den unge og familien i den konkrete situation.

Denne guide indeholder redskaber, som vil støtte den professionelle, når han/hun skal dokumentere og be-

skrive bekymringsvækkende forhold, iværksætte indsatser, opfølgning på handleplaner med mere.

Det er ikke en ny opgave for den professionelle men et værktøj, som kan være med til at fremme en mere ensartet og systematisk måde at arbejde på i Hillerød Kommune.

Samtidig vil dette fokus på skriftliggørelse og dokumentation være i tråd med de dokumentationskrav, som bliver krævet i de nye bekendtgørelser om specialundervisning og anden specialpædagogisk bistand på småbørns- og skoleområdet samt i serviceloven.

SÅDAN ARBEJDER VI – FRA BEKYMRING TIL HANDLING

Når en bekymring opstår, skal der handles. Det er dagtilbudet, skolen, SFO'en eller klubben, der i første omgang skal handle.

FASE I – HVAD SKAL PERSONALET STARTE MED AT GØRE, NÅR EN BEKYMRING OPSTÅR?

Første trin er en afdækning og uddybning af den bekymring, der er opstået.

Redskaber hertil kan være:

- Beskrivelse af de forhold som vækker bekymring



- Systematisk gennemgang af de oplysninger og den viden, der er samlet om barnets udviklingsmæssige, sociale og faglige udvikling
- Systematiske iagttagelser med henblik på at konkretisere eller formindske bekymringen
- Samtaler med barnet/den unge
- Dialog med forældrene inden for rammerne af forældresamarbejdet
- Dialog med barnets øvrige pædagoger og lærere

Formålet er at afklare, hvad bekymringen udspringer af, og om der er behov for yderligere handling.

Det kan ofte have en positiv effekt at sætte fokus og afklare, da børn, familie og personale tit vil ændre på adfærd og handlinger, når der fokuseres.

Det er vigtigt, at der fra starten er en kontaktperson, der i samarbejde med den stedlige leder, har et utvetydigt ansvar for håndtering af bekymringen og for de processer, der iværksættes. I dagtilbudet, SFO'en eller klubben vil det almindeligvis være barnets kontaktpædagog, der har ansvar for processen. I skolen er det oftest klasselæreren, der har denne rolle og også ansvaret for samarbejdet med barnet, forældrene og eventuelt andre relevante professionelle.

Der skal være opmærksomhed på, at der altid kan opstå en situation hvor forhold, som nødvendiggør en underretning til den sociale myndighed i Familier og Sundhed, afdækkes. I sådanne tilfælde overtager den stedlige leder procesansvaret.

Læs mere om underretningspligten og sagsgangen på side 77–78.

FASE II – BEKYMRINGEN DRØFTES I ET UDVIDET SAMARBEJDE MED HJEMMET

Er bekymringen fortsat til stede, iværksættes en indsats sammen med barnet og forældrene, hvor bekymringen indgår i dialogen, og hvor der skabes et samarbejde, der kan understøtte barnets fortsatte positive udvikling.

Forældrene skal inddrages så tidligt som muligt. Det er en vigtig opgave at møde forældrene med anerkendelse, tillid og forståelse, når en bekymring for deres barn skal drøftes.

Samarbejdet baseres på et resurcesyn*, hvor fokus er på de resurser og nye handlemuligheder, der er hos barnet, i familien og hos personalet, og som kan medvirke til at styrke barnets situation.

Det har stor betydning, at forældrene får mulighed for at foreslå andre handlemåder og gøre sig tanker om, hvad der kunne støtte deres barn i forhold til den opstående bekymring.

I denne fase af samarbejdet dokumenterer kontaktpersonen, i samarbejde med den stedlige leder, hvilke initiativer, der iværksættes i en handleplan. Samtidig vurderer han/hun løbende effekten og følger op på samarbejdet med familien.

* Med resurcesyn menes, at der er fokuseres på barnets/familiens styrker og potentialer frem for at fokusere på fejl og mangler.

FIGUR 1

En skabelon, der præciserer dokumentationskravet på disse områder, anvendes af barnets kontaktperson og den stedlige leder. Skabelonens forside er afbilledet nedenfor.

Hillerød Kommune	Arbejdsproces Når et barn, en ung eller en familie væbter bekymring	Dokumentation
Basisoplysninger		
Institution/ skole:		Kontaktperson:
Barnets fulde navn:		Cpr. nr.:
Adresse:		
Moder's navn:		Cpr. nr.:
Adresse:		Telefon dagtimer
		Telefon hjemmet
Faders navn:		Cpr. nr.:
Adresse:		Telefon dagtimer
		Telefon hjemmet
Forældremyndigheds indehaver:		Mor: ____
		Far: ____
		Begge: ____
Hvilke sprog taler barnet:	Dansk: _____ Andre: _____	Behov for tolk? _____
Hvilket sprog taler forældrene:	Dansk: _____ Andre: _____	Behov for tolk? _____

Kontaktpersonen anvender den udarbejdede skabelon hertil (se figur 1).

I løbet af fase II kan medarbejdere fra PPR (psykolog, talehørelærere, fysioterapeut, flekspædagog, eller konsulent), Familie-/Ungerådgivningen, Handicaprådgivningen eller Sundhedsplejen inddrages. Der kan

* Det konsultative møde har en rådgivende, vejledende og afdækkende funktion.

ydes konsultativ bistand efter behov til institutionernes håndtering af bekymringen, handleplanen, forældresamarbejdet med videre.

Der drøftes aldrig konkrete foranstaltninger eller undersøgelser med forældrene i denne fase! Fokus fastholdes på, hvordan dagtilbudet, skolen, SFO'en, klubben og hjemmet kan arbejde sammen for at støtte barnet og afhjælpe de forhold, der bekymrer.

FASE III – BEKYMRINGEN ER FORTSAT TILSTEDE ELLER BLEVET FORSTÆRKET

Er bekymringen fortsat tilstede eller intensiveret efter arbejdet i fase II, tager kontaktpersonen efter aftale med lederens initiativ til en systematisk dataindsamling. – Fx i form af supplerende iagttagelser, kvalificering af eksisterende oplysninger om barnets/den unges situation samt til dokumentation af de indhentede oplysninger.

Den systematisk indsamlede og dokumenterede information drøftes med ledelse og resursepersoner i dagtilbud, skole, SFO eller klub med henblik på at udvide de lokale muligheder for at arbejde med de bekymrende forhold.

I dagtilbud, SFO eller klub vil dette ofte ske med leder og kontaktpædagog i et konsultativt møde* med PPR-medarbejdere eller evt. andre resursepersoner fra Familie-/Ungerådgivningen, Handicaprådgivningen eller Sundhedsplejen.

I skolen vil dette typisk foregå i et koordinerende møde (koordineringskonference) med skolens ledelse, koordinator for specialundervisningen, klasselærer, PPR-medarbejdere, evt. AKT-lærer, SSP-medarbejder eller andre resursepersoner fra Familier og Sundhed, jf. ovenstående.

Kontaktpersonen orienterer og inddrager forældrene mest muligt.

BOKS 1

Er der tilfælde, hvor forældrene har svært ved at acceptere, at beskrivelsen af deres barn skal formidles til andre faggrupper, må I vurdere, hvor stor jeres bekymring er. Vurderer I, at barnet vil mistrives, er det er altid muligt at drøfte problematikken anonymt med en fagperson fra Familier og Sundhed. Hvis bekymringen fortsat er stor, har I pligt til at skrive en underretning til den sociale sektor i Familier og Sundhed.

Kontaktpersonen sikrer et informeret samtykke i forhold til videregivelse af information og deling af viden. (Se afsnit om tavshedspligt og videregivelse af oplysninger, side 79 og 81).

Den indsamlede viden skal danne grundlag for beskrivelse af følgende:

- Den adfærd hos barnet, der udløser bekymringen
- Uddybning i forhold til de specifikke områder i barnets liv, hvor bekymringen manifesterer sig og evt. kendskab til barnets sociale adfærd i andre sammenhænge

- Barnets udviklingsmæssige forløb og kognitive udvikling
- De resurser og mestringsstrategier* barnet hidtil har anvendt for at håndtere sine relationelle eller indlæringsmæssige udfordringer
- Vurdering af barnets egen oplevelse af resurser og mestringsstrategier
- Vurdering af forældrenes oplevelse af barnets resurser og mestringsstrategier
- Vurdering af det professionelle miljøes oplevelse af barnets resurser og mestringsstrategier
- Samarbejdet med familien
- Hvilke kompetencer hos de professionelle, der kan anvendes i den videre indsats i forhold til bekymringen
- Hvilke kompetencer og indsatser, der er behov for i barnets / den unges omgivelser

BOKS 2

Beskrivelse af barnet – skrevet ind i den tidligere viste skabelon, præsenteres og drøftes med forældrene, som ud over at bidrage med yderligere oplysninger, også kan understrege egne holdninger og synspunkter. Forældrene kan vedlægge eget materiale til den foreliggende dokumentation.

Indsatsen er lokalt forankret. Målet er at bibringe yderligere viden, kompetencer og resurser, der kan styrke barnets muligheder for at udvikle sig i sin lokale kontekst. Der drøftes aldrig konkrete foranstaltninger eller alternative skoletilbud med forældrene i denne fase!

* Med mestringsstrategier menes barnets evner og strategier i forhold til at håndtere de vanskeligheder, barnet måtte støde på.

Resultatet af drøftelserne resulterer i en handleplan. Handleplanen beskriver mål og aktiviteter for en lokal indsats, der kan afhjælpe de udfordringer og vanskeligheder, der vækker bekymring hos barnet.

Følgende elementer kan indgå i handleplanen:

- Præcisering af mål og den pædagogiske indsats i den kommende periode
- Indsats fra skolernes AKT-lærer, specialundervisningen, SSP-kordinatorer, konfliktmæglere og skolernes øvrige specialrådgivere i forhold til det pædagogiske miljø
- Indsats i form af M-kursus*¹
- Konsultativ og/eller superviserende indsats fra en eller flere medarbejdere fra Familier og Sundheds tværfaglige teams (psykolog, tale- hørelærere, flekspædagog, familie-/ungerådgiver, handicaprådgiver, sundhedsplejerske)
- Konsultativ og/eller superviserende indsats fra PPR's medarbejdere (psykolog, talehørelærere, fysioterapeut, flekspædagog, konsulent)
- Indsats fra PPR's fleksteam (bestående af psykologer, flekslærere og flekspædagoger), som kan bidrage til en forebyggende, foregribende og rummelighedsfremmende indsats i barnets/den unges dagligdag i dagtilbud, skole, SFO eller klub
- Vurdering af behov for afdækning af sundhedsrelaterede, udviklingsmæssige, sproglige, motoriske, sociale, faglige eller indlæringsmæssige vanskeligheder

Kontaktperson: Indsatsen er beskrevet i en handleplan, som kontaktpersonen er medansvarlig for. Handleplanen opsummerer de indsamlede data om barnet og dets udviklingsmål, de aftalte indsatser samt tidsplan/dato for opfølgning af de iværksatte aktiviteter.

Kontaktpersonen er ansvarlig for, at samarbejdet med familien om handleplanen fremmer den fortsatte fælles indsats for at støtte barnet/den unge.

I samarbejde med den stedlige leder sikrer kontaktpersonen løbende en skriftlig dokumentation af indsatser og undersøgelser. Der bør være særligt fokus på at beskrive barnets resurser og mestringsstrategier samt de pædagogiske anvisninger, der skal fremmes.

Den stedlige leder: Sikrer at eventuel ekstern bistand rekvireres.

Konsultativ bistand og supervision: Familier og Sundheds Tværfaglige teams*² eller PPR's medarbejdere tilbyder konsultativ bistand og supervision efter aftale og behov. Anmodning fremsættes gennem den stedlige leder.

I PPR vil der typisk kunne ydes to til tre konsultative samtaler med institutioner og forældre uden forudgående formel indstilling til PPR.

Supervisionsforløb til daginstitutioner, skoler, SFO og klubber aftales individuelt.

Indsats fra PPR's fleksteam: Hvis indsatsen retter sig direkte imod et barn eller en ung (fx observationer), skal der altid foretages en formel indstilling til PPR.

*¹ Med M-kursus forstås her kurser, hvor familien inddrages i undervisningsforløb sammen med deres børn. – M-kurserne tager afsæt i Marlborough-metoden.

*² Familier og Sundhed har organiseret det sagsrettede arbejde i syv tværfaglige teams, der dækker de otte distriktsområder i Hillerød Kommune.

BEKYMRINGEN STIGER

I mange tilfælde er den pædagogiske indsats, som dagtilbud, skole, SFO, klub og hjemmet i fællesskab kan yde i fase III, evt. suppleret med konsultativ bistand fra Familier og Sundhed, tilstrækkelig til at hjælpe barnet eller den unge.

Hvis bekymringen fortsat er til stede, vil det videre sagsforløb efter fase III kunne fortsætte enten i det sektionsfaglige system eller, når der er tale om mere komplekse problemstillinger, drøftes i et Fase 4 møde i distriktsområdet.



En fornyet drøftelse af bekymringen på et konsultativt eller koordinerende møde kan føre til en beslutning om at inddrage flere ydelser fra de enkelte sektioner i Familier og Sundhed.

Følgende elementer kan indgå i en ny handleplan:

- Indstilling til PPR med henblik på en pædagogisk-psykologisk vurdering af barnets behov for specialpædagogisk bistand. – Herunder tale- hørelærer og fysioterapeutisk bistand
- Indsats fra PPR's fleksteam
- Vurdering af behov for kortere samtaleforløb til en elev eller familie
- Socialfaglig indsats fra familierådgiver, ungerådgiver, handicaprådgiver
- Sundhedsfaglig indsats fra sundhedsplejerske og kommunallæge

Direkte indsatser fra PPR overfor det enkelte barn, den unge og familien kræver en formel indstilling.

Det videre sagsforløb efter fase III vil fx kunne fortsætte med løbende handleplansevalueringer og opfølgninger i aftalte samarbejds møder lokalt i institutionerne. Dette vil foregå i samarbejde med forældrene og relevante medarbejdere fra de enkelte sektioner i Familier og Sundhed, typisk PPR. Der kan være tale om børn og unge, hvis udvikling understøttes positivt af forskellige pædagogiske tiltag, og som kan rummes i almenmiljøet. Det kan være ved hjælp af fx specialundervisningsforløb på skolerne, flekspædagogiske tilbud i dagtilbud, skoler, SFO eller klubber, tale- hørebistand, sproggruppetilbud, anden faglig rådgivning og supervisionsforløb, kor-

tere samtaleforløb, socialfaglig eller sundhedsfaglig bistand og rådgivning.

Vurderes det, at barnets/den unges vanskeligheder ikke kan afhjælpes tilstrækkeligt gennem den indsats, der er iværksat lokalt og i samarbejde med den faglige sektion, sikrer den stedlige leder, at bekymringen drøftes på et Fase 4 møde med deltagelse af forældre, medlemmer af det tværfaglige team, den lokale pædagogiske ledelse m.fl.

FASE IV – UDVIDET LOKALT SAMARBEJDE MED BARN, UNG OG FAMILIE – FASE 4 MØDET

Når mulighederne for at afhjælpe bekymringen for et barn eller en ung i det almene system synes at være udtømte, kan der ske en drøftelse af bekymringen i et Fase 4 møde. Fase 4 mødet er et afdækkende, koordinerende og besluttende møde. Der tages her stilling til, om der skal ske en såkaldt § 50 – undersøgelse (krav i serviceloven som forudsætning for en bevilling) eller iværksættes andet tilbud med henblik på en indsats/foranstaltning fra Familier og Sundhed. Fase 4 mødet afsluttes med en beslutning. Heri indgår aftale om, hvem der gør hvad, hvornår. Dette noteres i et referat fra mødet.

Fase 4 mødet afholdes i hvert distrikt og er et tværfagligt drøftelsesmøde, hvor komplekse sager drøftes og undersøges i et flerfagligt perspektiv. Det er kun de relevante fagpersoner, der deltager i Fase 4 mødet.

Mødetidspunkt og deltagere aftales lokalt i hvert distrikt via tovholderne for de tværfaglige teams.

Beskrivelsen af barnet, bekymringen og den evaluerede handleplan (jf. de tidligere afsnit) er eneste krav og forudsætning for at få adgang til det tværfaglige team under Familier og Sundhed. Kontaktpersonen orienterer og inddrager forældrene mest muligt.

Fase 4 mødet afholdes en gang om måneden. Kontaktpersonen kan, efter aftale i fase III, henvende sig til tovholderen for det tværfaglige team i Familier og Sundhed for at få drøftet bekymringen på næstfølgende Fase 4 møde.



Hvis henvendelsen, der vedrører et akut behov, sker kort efter det faste månedlige Fase 4 møde, er der mulighed for at få sagen drøftet senest 14 dage senere på det tværfaglige teams koordinerende møde.

Mødet med det tværfaglige team kan således gennemføres senest 14 dage efter den stedlige leders/kontaktpersonens henvendelse. De tværfaglige teams mødeplan vil blive udsendt til samtlige ledere i kommunen.

Kontaktpersonen deltager i den indledende fase af mødet foruden det tværfaglige teams relevante medlemmer.

Kontaktperson: Fremlægger sin bekymring for barnet, iagttagelser og observationer samt en vurdering af effekten af den hidtidige indsats jf. krav herfor.

Forældre til barnet/den unge er som hovedregel med til Fase 4 mødet.



Øvrige mulige deltagere i Fase 4 mødet er:

- Evt. barnet/den unge
- Lederen af dagtilbud, skole, SFO eller klub
- Kontaktpersonen, som har været ansvarlig for at arbejde med afklaring af bekymringen
- Psykolog, tale- hørelærer, fysioterapeut, konsulent, flexpædagog, specialpædagog
- Familierådgiver, handicaprådgiver, ungerådgiver
- Sundhedsplejerske
- AKT-lærer
- SSP-koordinator
- Evt. andre relevante fagpersoner

Fase 4 mødet kan føre til:

- At den særlige indsats afsluttes
- At kontaktpersonen på baggrund af drøftelsen, afklaring af bekymringen eller tilførsel af viden, kompetencer og ideer, arbejder videre sammen med familien og barnet i et udvidet skole- /daginstitution- /hjemsamarbejde
- At kontaktpersonens og dagtilbudets / skolens/SFO`ens/klubbens fortsatte indsats suppleres med:
 - Udvidet indsats fra normalsystemets øvrige resursepersoner
 - Iværksættelse af bredere indsats fra det tværfaglige team i Familier og Sundhed
 - Iværksættelse af yderligere undersøgelse (§ 50 i serviceloven) fra Familier og Sundhed
 - Indstilling til PPR med henblik på pædagogisk-psykologisk vurdering af behov for specialundervisning eller anden specialpædagogisk bistand, fx i form af andet

dagtilbud, specialpædagogforanstaltning, specialklasse, specialskole, heldagsskole eller anden alternativ skoleplacering

Beslutningsreferat fra Fase 4 mødet udarbejdes af et af medlemmerne i det tværfaglige team. Det skal fremgå, hvem der fremover er sagsansvarlig og dermed også den koordinerende fagperson fra det tværfaglige team.

Kontaktpersonen har fortsat ansvaret for at indsatsen beskrives i en handleplan, som opsummerer:

- De data der samles om barnet og dets udfordring
- De mål der opstilles for barnets udvikling
- Den indsats der aftales på Fase 4 mødet
- Dato for de involveredes opfølgning på det iværksatte

Kontaktpersonen og den stedlige leder bidrager til, at samarbejdet med familien om handleplanen fremmer en fortsat fælles indsats for at støtte barnet.

Kontaktpersonen sikrer i samarbejde med den stedlige leder løbende skriftlig dokumentation af indsats og undersøgelse med særligt fokus på at beskrive barnets resurser og mestringsstrategier samt pædagogiske anvisninger, der særligt skal fremmes.

FASE V – NÅR DER ER BEHOV FOR MERE END DEN LOKALE INDSATS

Som beskrevet under Fase 4 mødet munder dette ud i en beslutning om det fortsatte sagsarbejde, der plan-

lægges på baggrund af de oplysninger, som både forældre, barn og fagpersonerne har bidraget med. Det kan ske ved, at:

- **PPR:** Fremlægger evt. en pædagogisk-psykologisk vurdering eller resultater af undersøgelser, herunder specifikke pædagogiske anbefalinger
- **Institutionsleder, AKT-lærer, SSP-medarbejder, evt. flekslærer/-pædagog:** Fremlægger overvejelser om fortsatte muligheder for at støtte barnets udvikling i det almene system (det konkrete dagtilbud/skole SFO/klub) og evt. overvejelser om alternative muligheder på andre skoler/i andre dagtilbud m.m.
- **Øvrige deltagere:** Bidrager med viden om barnet, familien, det pædagogiske miljø m.m.

Det efterfølgende sagsarbejde i PPR og/eller den sociale sektor i Familie- og Handicaprådgivningen skal fortsætte i et koordineret og gensidigt samarbejde med de personer, der har den daglige kontakt med barnet og forældrene. Det fortsatte sagsarbejde kan betyde yderligere undersøgelse såvel i PPR som iht. §50 i serviceloven. Dette arbejde må maksimalt vare fire måneder. Undersøgelsens resultat skal være gennemgået med forældrene og gerne barnet, hvis det har en passende alder, og munde ud i en konklusion med forslag om, hvilke løsninger – foregribende og/eller behandlende indsatser/foranstaltninger, der kan suppleres eller erstatte de indsatser, som allerede er iværksat fra det almene system.

Godkender forældrene resultatet af undersøgelsen, kan der efterfølgende iværksættes indsatser og/eller foranstaltningstilbud. Begrundelsen for at iværksætte et eller flere af disse skal beskrives i en handleplan (§140 i serviceloven). En handleplan skal angive formålet med indsatsen og hvilken indsats, der er nødvendig for at opnå formålet. Handleplanen skal bygge på de undersøgelser, der er gennemført og opstille mål og delmål med hensyn til barnets eller den unges:

- Udvikling og adfærd
- Familieforhold
- Skoleforhold
- Sundhedsforhold
- Fritid og venskaber
- Andre relevante forhold (fx i forhold til misbrug, kriminalitet mv.)

Det skal fremgå af handleplanen, hvor længe indsatsen forventes at vare. I særlige akutte situationer kan problematikken ikke afvente udarbejdelse af en handleplan. Det kan være nødvendigt at iværksætte en foranstaltning, inden denne foreligger.

Der vil således ofte skulle ske en koordination af den indsats, som løbende er iværksat i almen systemet og de indsatser/foranstaltninger, der bevilges i Familier og Sundhed. Forældrene og barnet er i hele forløbet de centrale parter. Gennemførelsen af den udarbejdede handleplan har størst mulighed for at lykkes med en positiv effekt, når de involverede fagpersoner har tilrettelagt et systematisk og koordineret samarbejde – også i den efterfølgende opfølgning, når tilbudet/foranstaltningen er sat i gang. Udgangspunktet er, at der skal vælges den eller de mindst ind-



gribende foranstaltninger, som kan løse de problemer, der er afdækket gennem undersøgelsen. Problemerne skal så vidt muligt løses i hjemmet og/eller i det nære miljø.

Den vifte af tilbud, der lokalt kan tilbydes i Hillerød Kommune er:

- Fortsættelse / udvidelse af den specialpædagogiske undervisning eller anden specialpædagogisk bistand
- Betaling af merudgifter – kompensation af tabt arbejdsfortjeneste
- Konsulentbistand i forhold til barnets eller den unges forhold. Dette kan fx ske i form af et særlig familie- og forældreprogram, hvor særligt sagkyndige inddrages. – Fx MST – multisystemisk terapi. Endvidere kan man bestemme, at barnet og/eller den unge skal søge dagtilbud, ungdomsklub, uddannelsessted, fritidsaktiviteter eller lignende – samt evt. betaling heraf
- Et miljøskifte – herunder placering af barnet i andet dagtilbud, skole, specialklasse, heldagsskole, specialskole, Ullerødskolen, Føniks, efterskole/kostskole eller andre alternative undervisningstilbud
- Praktisk, pædagogisk eller anden støtte i hjemmet
- Udvidet familierådgivning – evt. familierådslagning, familiebehandling
- Døgnophold for både forældremyndighedsindehaveren, barnet eller den unge
- Aflastningsordning
- Udpegning af en personlig rådgiver for barnet eller den unge



- Udpegning af en fast kontaktperson for barnet eller den unge og for hele familien
- Anbringelse af barnet eller den unge uden for hjemmet på et anbringelsessted
- Formidling af praktiktilbud hos en offentlig eller privat arbejdsgiver og i den forbindelse udbetaling af godtgørelse til den unge
- Anden hjælp der har til formål at yde rådgivning, behandling samt praktisk og pædagogisk støtte til familien. – Fx henvisning til kommunens nyoprettede Børnehus

Er der tale om beslutning om en anbringelse af barnet/den unge, kan det ske i en netværksfamilie, i familiepleje, i opholdssted eller i en døgninstitution, som kan være beliggende i eller uden for Hillerød. Intentionen er at bevare så mange som muligt af barnets/den unges daglige relationer til familien og netværket, dvs. kammerater, fritidsaktiviteter, dagtilbud eller skole.

Det vil fremgå af handleplanen, hvordan den fortsatte opfølgning skal foregå – herunder også koordination med de fagpersoner, som har med barnet/den unge/forældrene at gøre i hverdagen.

OM UNDERRETNING OG UNDERRETNINGSPLIGTEN

Underretningspligtens nærmere indhold

I servicelovens § 153 har alle offentlige ansatte og personer, der løser opgaver for det offentlige, ansvar for at underrette den sociale myndighed, når de møder et

barn, der har brug for særlig støtte. En underretning skal ske, når du vurderer, at der ikke er rimelig mulighed for, i samarbejde med forældrene og gennem egen virksomhed, i tide at afhjælpe barnets eller den unges vanskeligheder.

Der skal ske en underretning, når:

- Barnet eller den unge har vanskeligheder i forhold til de daglige omgivelser, skolen eller samfundet eller i øvrigt lever under utilfredsstillende forhold, eller
- Der er behov for støtte på grund af nedsat fysisk eller psykisk funktionsevne

Servicelovens § 153 fastslår altså, at underretningspligten dels baseres på en vurdering af barnets og den unges behov for særlig støtte, og dels på en vurdering af dagtilbudets/skolens (eller anden kommunal enheds) muligheder for i tide at afhjælpe vanskelighederne. Når det gælder afklaring af en bekymring om et barns eller en ungs udvikling i dagtilbud og skole, foretages denne vurdering i det tværfaglige team under Familier og Sundhed. I forbindelse med mere akut opståede behov foretages vurderingen af kontaktperson og stedlig leder.

Den udvidede underretningspligt

Ud over bestemmelserne om offentlige ansattes underretningspligt er der i serviceloven en bredere underretningsforpligtigelse, der fastslår, at alle, der får kendskab til, at børn eller unge udsættes for vanrøgt, nedværdigende behandling eller lever under forhold, der truer barnet eller den unges sundhed eller udvikling, omgående skal underrette den kommunale myndighed.

BOKS 3

§ 153 stk. 1: Socialministeren kan i en bekendtgørelse fastsætte regler, hvorefter personer, der udøver offentlig tjeneste eller offentligt hverv, skal underrette kommunen, hvis de under udøvelsen af tjenesten eller hvervet får kendskab til forhold, der giver formodning om, at et barn eller en ung under 18 år har behov for særlig støtte

§ 155: Hvis kommunen modtager en underretning om, at et barn eller en ung kan have behov for særlig støtte efter kapitel 8, skal kommunalbestyrelsen senest seks hverdage efter modtagelsen af underretningen sende en bekræftelse af modtagelsen

§ 158: Den, der får kendskab til, at et barn eller en ung under 18 år fra forældres eller andre opdrageres side udsættes for vanrøgt eller nedværdigende behandling eller lever under forhold, der bringer dets sundhed eller udvikling i fare, har pligt til at underrette kommunen

Den udvidede forpligtigelse retter sig mod børn og unge, hvis sundhed eller udvikling er i fare, og i de tilfælde skal alle, borgere og offentlige ansatte, reagere omgående ved at underrette den sociale sektor i Familier og Sundhed.

Situationer, der begrundet dette, kan være:

- Børn og unge der udsættes for fysisk/psykisk vold eller mishandling

- Børn og unge der udsættes for seksuelt misbrug
- Børn og unge, der ikke modtager påkrævet lægebehandling eller, er udsatte for andre former for fysisk omsorgssvigt
- Børn og unge der lever uden forældreopsyn

En række andre situationer kan efter konkret skøn begrunde en øjeblikkelig underretning.

Hvordan indsendes en underretning?

Underretninger kan modtages:

- Ved skriftlig henvendelse til adressen:

Familier og Sundhed

Frederiksværksgade 39
3400 Hillerød

- Ved direkte kontakt per telefon eller e-mail til den rådgiver, der er tilknyttet distriktet
- Telefonisk henvendelse i kommunens åbningstid fra kl. 9–15 ved henvendelse på telefon: 4827 + 2077, 2078 eller 2079
- Udenfor kommunens åbningstid henvises i meget akutte tilfælde til politiet, der vil formidle kontakt til døgnvagten

Underretninger fra lederen af dagtilbuddet, skolen, SFO'en, klubben eller andre involverede samarbejdspartnere modtages sædvanligvis på e-mail. Dokumentation af den hidtidige indsats vedhæftes.

Hvad skal en underretning indeholde?

Der er ingen formkrav til indholdet af en underretning.

Det anbefales, at Familierådgivningens blanket til brug ved underretning anvendes.

Den indeholder bl.a. følgende overskrifter:

- Oplysninger om barnet og dets familieforhold, herunder navn, cpr.nr., forældremyndighedsforhold, adresse m.m.
- En beskrivelse af de forhold, der vækker bekymring i forhold til et behov for særlig støtte
- En beskrivelse af hvilke indsatser, der hidtil er gjort i relation til de forhold, der vækker bekymring
- En beskrivelse af samarbejdet med familien, herunder om familien er orienteret om underretningen
- En beskrivelse af barnets resurser og mestringsstrategier
- En beskrivelse af familiens og netværkets resurser og mestringsstrategier

OM TAVSHEDSPLIGT OG VIDEREGIVELSE AF OPLYSNINGER

Hvad enten du er ansat på en skole, i et dagtilbud eller på rådhuset, har du som udgangspunkt tavshedspligt. Det fremgår af Forvaltningslovens § 27. Tavshedspligten gælder alle ansatte, bestyrelsesmedlemmer, studerende, eksterne konsulenter og andre, der i forbindelse med opgaver på skolen og institutionen, kommer i forbindelse med private og personlige oplysninger.

Reglen om tavshedspligt er til for at beskytte borgerne mod krænkelse af deres privatliv, og oplysninger om børn og forældre må derfor ikke videregives til private.



Tavshedspligten er et vigtigt aspekt i det tværfaglige samarbejde inden for kommunen.

Tavshedspligten skal dog altid vige for din underretningspligt til den sociale myndighed i Familier og Sundhed, når du vurderer, at et barn eller en ung har brug for særlig støtte. Tavshedspligten skal aldrig forhindre eller udsætte, at et barn/en ung får den nødvendige hjælp.

Tavshedspligten viger også, når du har oplysningspligt overfor en myndighedsperson. Rådgiverne (socialrådgiverne) i Familierådgivningen og Handicaprådgivningen har særlige myndighedsbeføjelser og kan iht. Retssikkerhedslovens § 11 c indhente oplysninger, som øvrige medarbejdere i kommunen har pligt til at give, og som ikke kræver samtykke.

I en kommune er der flere selvstændige myndigheder. Hver skole med tilhørende SFO er en selvstændig myndighed. Videregivelse af oplysninger kan kun gives med samtykke, når der samarbejdes mellem skoler, mellem skole og daginstitution eller kommunens administration. Du må videregive oplysninger inden for din egen myndighed, når det er relevant for arbejdet. Der gælder dog særlige regler for sundhedsplejen, den kommunale læge og psykologer. Psykologer, sundhedsplejersker og læger ansat i kommunen



må aldrig videregive oplysninger uden samtykke, med mindre det sker i forbindelse med behandling (fagfæller imellem), eller når de har oplysningspligt. (Sundhedsloven §§ 41–43.)

I Hillerød Kommune er det en værdi at samarbejde tæt med forældrene om bekymringer i forhold til deres børn. Det gælder også, når der videregives oplysninger eller underrettes. I almindelighed søges der forældre-samtykke til at videregive alle saglige og væsentlige oplysninger, der er af betydning for barnets situation. Samtykket fra forældrene er gældende i et år.

Hvis forældrene har givet deres skriftlige samtykke, kan oplysninger udveksles både inden for samme myndighed og i samarbejdet mellem to myndigheder. – Fx mellem skole og daginstitution eller mellem skole og administration i kommunen.

En medarbejder må ikke skaffe sig oplysninger, der ikke har betydning for udførelsen af den pågældendes opgaver (jvf. Forvaltningsloven § 32). Det betyder, at en medarbejder kun skal have den viden om et barn eller en familie, der ud fra en faglig vurdering er nødvendig for bedst muligt at kunne hjælpe barnet i dagligdagen.

Har forældrene ikke givet deres samtykke, kan du udelukkende dele information inden for din egen myndighed, og kun når det har en væsentlig relevans og betydning for, at de, der modtager oplysningerne, kan udføre deres arbejde.

Har forældrene ikke givet samtykke, skal det vurderes, om der er grundlag for at lave en underretning

jfr. SEL §153. Det er vigtigt at drøfte dette med den stedlige leder.

Forældre, som ikke har del i forældremyndigheden, har ret til at få en orientering om deres barn fra dagtilbud, skole, Familierådgivningen og Sundhedsplejen. § 19 i lov om forældremyndighed og samvær.

Orienteringen må vedrøre:

- Barnets udvikling og læring
- Barnets aktuelle udviklingsniveau
- Barnets trivsel og eventuelle vanskeligheder

Orienteringen må ikke omhandle:

- Den udøvende forældremyndighed
- Informationer som skønnes at kunne være til skade for barnet

Den forælder, der ikke har del i forældremyndigheden, har ikke ret til aktindsigt eller umiddelbart ret til at deltage i møder om barnet m.m., med mindre det foregår med forældremyndighedsindehaverens tilladelse.

Særlige regler for tavshedspligt omkring SSP og Ungekoordinering

For at sikre det tværfaglige samarbejde, der kommer til udtryk i SSP-samarbejdet og Ungekoordineringen, gøres opmærksom på, at der kan udveksles oplysninger mellem deltagerne i SSP-samarbejdet under den forudsætning, at udveksling af oplysningerne har et klart kriminalitetsforebyggende sigte. Som hovedregel skal den unge/forældremyndighedsindehaveren være indforstået med, at oplysningerne udveksles. Der henvises til: Vejledning til lov om social service § 4 og Retsplejeloven § 115 stk. 2, 3 og 4.

PROCESSER OG FLOWDIAGRAM

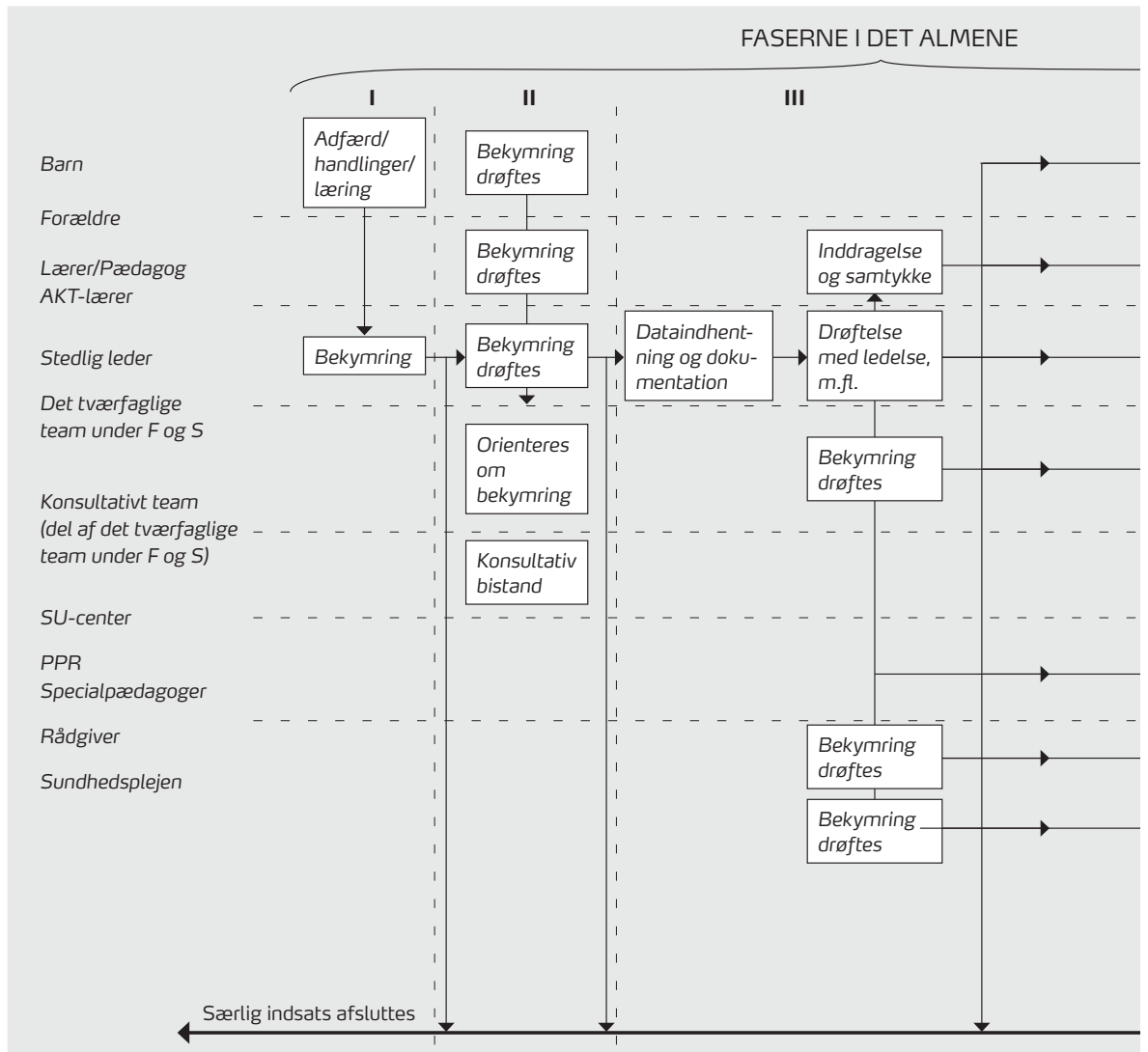
De væsentligste aktører og processer er opstillet i flowdiagrammet nedenfor. Det skal dog understreges, at børn og forældre altid kan henvende sig, også anonymt, til kommunens rådgivningstilbud. – Fx Familiecentret, PPR, Familie-, Handicap- og/eller Ungerådgivningen.

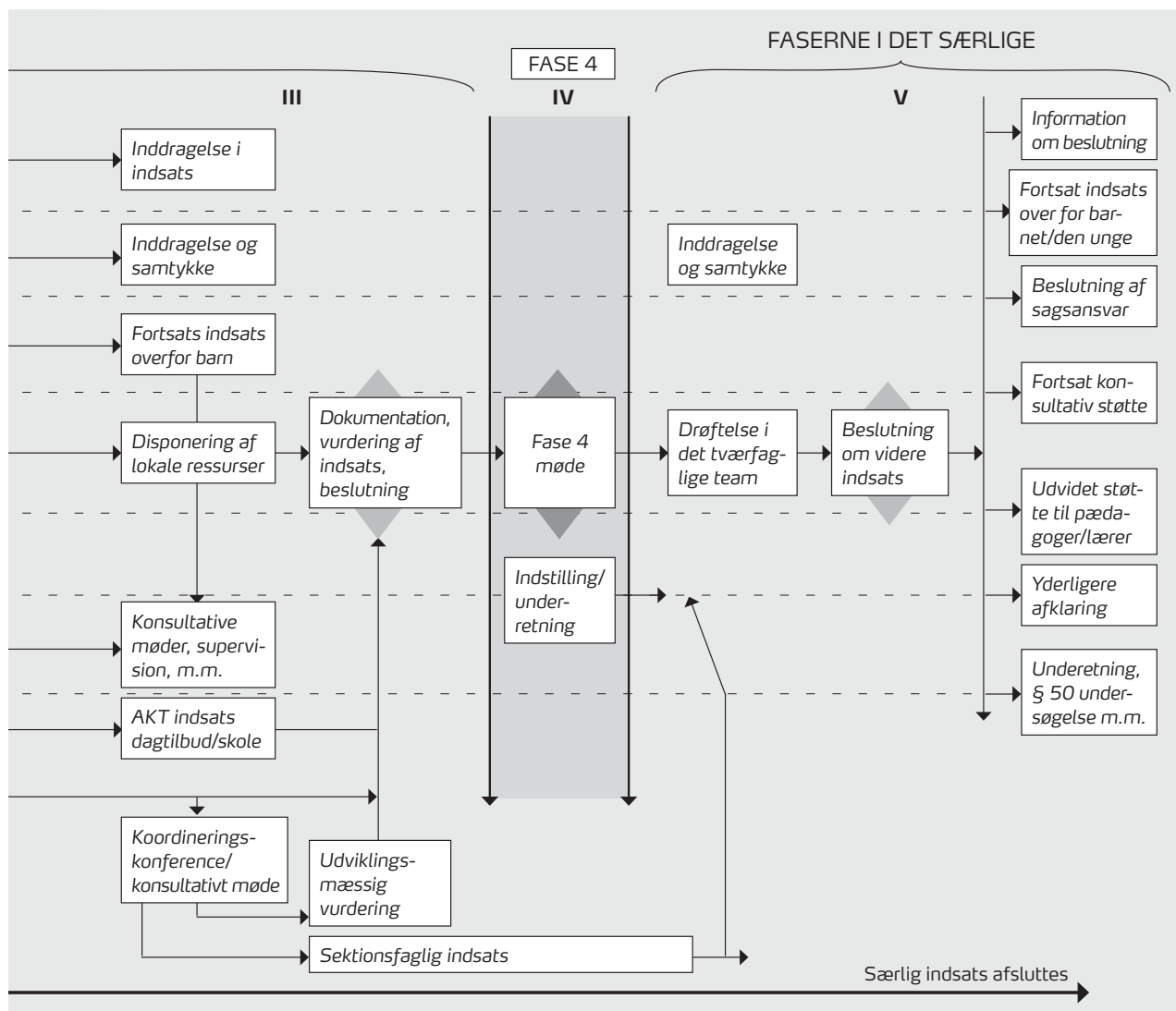
Diagrammet på side 82–83 viser standardprocessen i arbejdet med afklaring af en bekymring for et barn/en ung i dagtilbud og skole. Det skal indskræpes, at forhold, som begrunder en underretning til den sociale sektor i Familier og Sundhed, skal underrettes straks og uafhængigt af øvrige standarder. I disse situationer overtager den stedlige leder ansvaret for processen.



NÅR ET BARN – EN UNG ELLER EN FAMILIE VÆKKER BEKYMRING

FIGUR 2





BØRN, FAMILIER OG KULTUR

Hillerød Kommune
Harløsevej 20
3320 Skævinge
Telefon 4820 2020
Fax 4824 0120
boernogkultur@hillerod.dk
www.hillerod.dk

ISBN: 978-87-990633-4-5

